

Konjunkturen i Stockholms län

kv1 2017

Juni 2017



Konjunkturläget i Stockholm 2017 kv1

Om rapporten

Rapporten är utgiven av Stockholm Business Region och publiceras fyra gånger per år. Rapporten omfattar Stockholms län och stad.

Statistiken bygger på uppgifter från Statistiska centralbyrån, Arbetsförmedlingen och Bolagsverket.

Rapporten finns tillgänglig på
<http://foretag.stockholm.se/Foretagsservice/Stockholmskonjunkturen1/>

Stockholmsregionen omfattar Stockholms län, Uppsala län, Södermanlands län, Östergötlands län, Örebro län, Västmanlands län, Gävleborgs län och Dalarnas län.

Inom ramen för partnerskapet Stockholm Business Alliance – 55 kommuner i Stockholmsregionen – görs motsvarande rapport för regionens övriga sju län samt en gemensam för länen tillsammans
<http://www.stockholmbusinessalliance.se/konjunkturrapporter/>

Frågor kan ställas till Stefan Frid på Invest Stockholm.
Ansvarig utgivare: Olle Zetterberg.

Fortsatt stark konjunktur i Stockholm

Stockholmskonjunkturen är fortsatt stark och de flesta konjunkturindikatorer pekar åt rätt håll.

Lönesumman i privat sektor ökar på bred front med företagstjänster, bygg samt information och kommunikation som främsta draglok. Även om antalet konkurser ökar, så stärks företagandet i Stockholm genom att det startas mer än 11 nya företag per konkurs i länet.

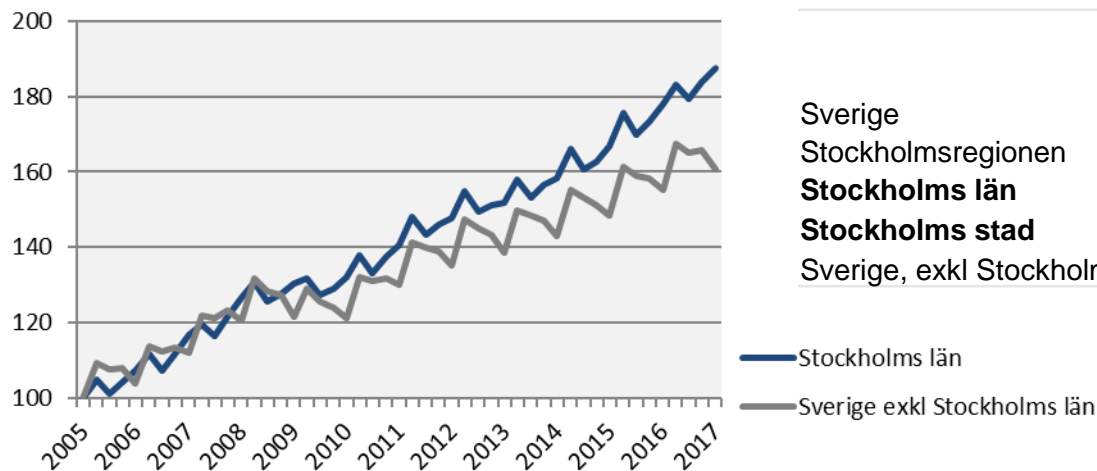
Stockholms arbetsmarknad är fortsatt stark. Antalet sysselsatta invånare i länet har ökat med 35 300 eller 3 procent de senaste fyra kvartalen, där endast tillverkning och handel gått mot strömmen med färre sysselsatta. Vidare minskade antalet varslade personer och arbetslösheten minskade i såväl absoluta tal som i förhållande till arbetskraften jämfört med samma kvartal 2016. Dock blev antalet lediga jobb färre under första kvartalet i Stockholm, vilket inte gällde för övriga landet.

Under de senaste fyra kvartalen har antalet invånare ökat med 38 600 personer i Stockholms län varav 13 300 i staden, vilket är en uppgång på 1,7 respektive 1,4 procent. Bostadsbyggandet minskade i både länet och staden jämfört med första kvartalet 2016, men har ökat med drygt 8 procent under de senaste fyra kvartalen.

Olle Zetterberg
VD Stockholm Business Region

Lönesumma i privat sektor

Index 100 = 2005 kv1



Lönesumman ökade på bred front, med företagstjänster, bygg samt information och kommunikation som främsta draglok.

	2017 kv1	Förändring (%) sedan,		
	Mdkr	2005 kv1	2010 kv1	2016 kv1
Sverige	300,6	69,0	35,4	4,2
Stockholmsregionen	156,7	77,6	38,3	4,8
Stockholms län	103,6	87,6	41,9	5,5
Stockholms stad	67,7	i.u.	43,7	4,2
Sverige, exkl Stockholms län	197,0	60,6	32,3	3,5

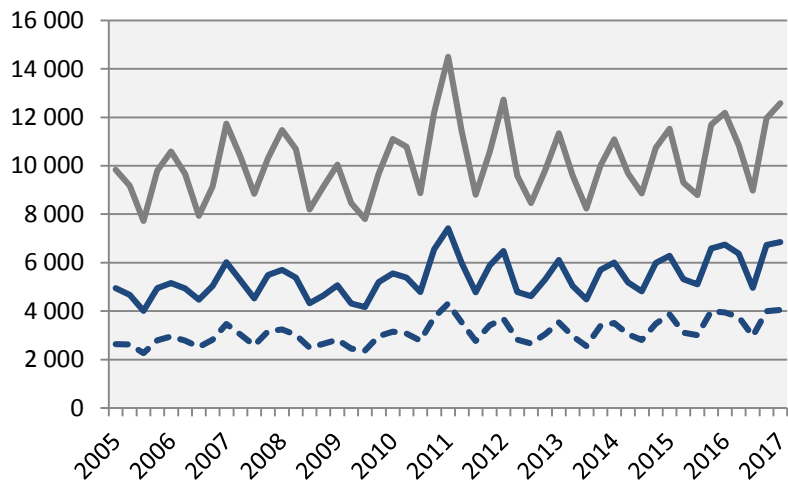
— Stockholms län
— Sverige exkl Stockholms län

Lönesumma, 2017 kv1

	Stockholms län				Stockholms stad			
	Mdkr	Förändring (%) sedan,			Mdkr	Förändring (%) sedan,		
		2009 kv1	2010 kv1	2016 kv1		2009 kv1	2010 kv1	2016 kv1
Totalt	125,9	42,0	40,2	5,3	78,5	43,4	41,2	4,4
Jordbruk, skogsbruk och fiske	0,1	41,5	24,9	-0,6	0,0	88,6	23,7	-0,2
Tillverkning och utvinning	9,2	13,0	17,3	-2,6	4,3	14,0	14,3	-7,5
Energi och miljö	1,2	43,8	42,0	2,1	0,5	-8,6	2,6	1,5
Byggindustri	7,3	64,7	59,6	8,5	3,7	88,2	104,7	11,0
Handel	16,6	39,3	33,2	5,5	9,6	47,6	38,9	6,6
Transport	5,4	22,8	18,7	3,4	2,4	23,2	16,5	3,1
Hotell och restauranger	3,5	84,9	71,9	4,2	2,5	85,3	74,1	4,6
Information och kommunikation	13,0	39,5	44,2	8,4	10,6	43,4	48,8	5,6
Bank och försäkring	10,0	24,7	27,2	1,5	7,7	17,5	20,0	0,0
Fastigheter	2,2	60,4	55,0	7,2	1,6	65,7	62,2	8,6
Företagstjänster	20,2	60,4	59,9	10,7	15,6	56,6	56,5	6,8
Offentlig förvaltning	0,1	26,8	14,8	-1,2	0,1	19,0	11,8	-0,3
Utbildning	2,9	68,8	60,3	8,1	1,7	69,6	62,2	6,8
Vård och omsorg	7,9	84,1	64,9	3,8	4,5	79,0	57,5	2,3
Personliga och kulturella tjänster	3,9	43,0	36,8	2,6	3,0	42,7	35,8	3,1
Okänd bransch	0,2	-20,4	-5,5	-15,0	0,1	43,7	14,3	-27,8
Privat sektor	103,6	43,9	41,9	5,5	67,7	45,3	43,7	4,2
Statlig	8,6	37,2	33,8	3,8	6,0	33,0	28,0	4,8
Kommunal	10,4	33,9	32,1	6,0	3,9	31,2	28,4	6,8
Landsting	3,3	24,2	30,9	3,1	0,9	32,0	20,0	3,6
Offentlig sektor	22,2	33,6	32,6	4,7	10,8	32,2	27,5	5,4

Nyregistrerade företag

Närmare 25 000 företag har startas i Stockholms län de senaste fyra kvartalen.

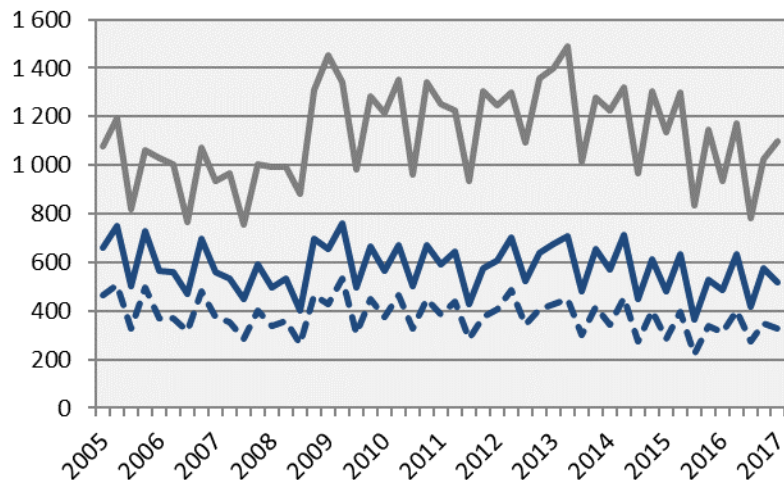


	2017 kv1		Årstakt*	
	Antal	Utv., %	Antal	Utv., %
Sverige	19 429	2,6	69 293	5,4
Stockholmsregionen	10 283	2,5	36 665	4,8
Stockholms län	6 852	1,7	24 920	4,9
Stockholms stad	4 050	2,8	14 777	5,2
Sverige, exkl Stockholms län	12 577	3,2	44 373	5,7

— Stockholms län
- - - Stockholms stad
— Sverige, exkl Stockholms län

*De fyra senaste kvartalen

Företagskonkurser



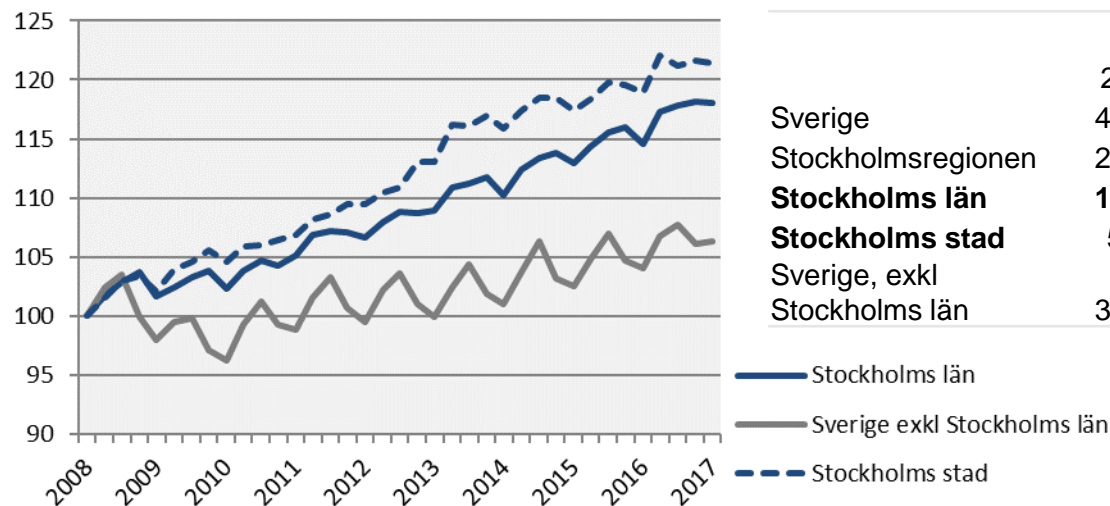
	2017 kv1		Årstakt*	
	Antal	Utv., %	Antal	Utv., %
Sverige	1 620	14,1	6 219	-0,2
Stockholmsregionen	837	16,7	3 210	4,2
Stockholms län	519	7,5	2 139	6,4
Stockholms stad	327	4,8	1 351	6,3
Sverige, exkl Stockholms län	1 101	17,5	4 080	-3,3

— Stockholms län
- - - Stockholms stad
— Sverige, exkl Stockholms län

*De fyra senaste kvartalen

Sysselsättning

Index 100 = 2008 kv1



Finansiell verksamhet och företagstjänster svarade för den största volymökningen under perioden – 15 300 fler sysselsatta i Stockholms län jämfört med 2016 kv 1.

	<i>Antal</i>	<i>Förändring</i>	<i>Förändring (%) sedan,</i>		
	2017 kv1	årstakt*	2008 kv1	2010 kv1	2016 kv1
Sverige	4 924 400	113 000	8,9	11,6	2,3
Stockholmsregionen	2 248 100	43 400	11,5	12,2	2,0
Stockholms län	1 208 800	35 300	18,0	15,4	3,0
Stockholms stad	528 600	10 800	21,4	16,1	2,1
Sverige, exkl Stockholm län	3 715 600	77 700	6,3	10,4	2,1

*De fyra senaste kvartalen

Sysselsättning i Stockholms län

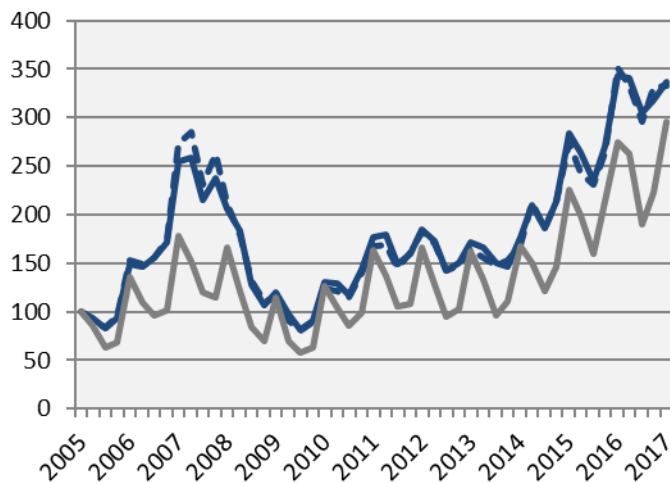
	<i>Antal</i>	<i>Förändring</i>	<i>Förändring (%) sedan,</i>		
	2017 kv1	årstakt*	2008 kv1	2010 kv1	2016 kv1
Total	1 208 800	35 300	18,0	15,4	3,0
Jordbruk, skogsbruk & fiske	i.u.	i.u.	i.u.	i.u.	i.u.
Tillverkning & utvinning, energi och miljö	58 500	-1 200	0,5	0,2	-2,0
därav Tillverkning av verkstadsvaror	26 700	-3 200	-6,6	-11,0	-10,7
Byggverksamhet	70 300	1 900	17,2	23,8	2,8
Handel	137 900	-3 100	2,6	8,4	-2,2
Transport	55 600	3 200	4,7	2,0	6,1
Hotell och restaurang	49 800	1 700	39,1	34,2	3,5
Information & kommunikation	94 500	3 000	23,7	19,3	3,3
Personliga & kulturella tjänster	75 100	4 100	20,2	17,3	5,8
Finansiell verksamhet, företagstjänster	300 800	15 300	24,8	17,0	5,4
Offentlig förvaltning	83 700	5 600	29,0	17,1	7,2
Utbildning	128 600	1 400	22,5	16,6	1,1
Vård och omsorg	145 900	7 400	17,6	18,8	5,3
Uppgift saknas	i.u.	i.u.	i.u.	i.u.	i.u.
Sysselsatta i Sverige	1 204 600	36 700	18,0	15,4	3,1
Sysselsatta utomlands	4 100	-1 500	20,6	10,8	-26,8

*De fyra senaste kvartalen

I Stockholms stad ökade antalet nya jobb inom transportindustrin med 900, vilket är en uppgång med 63 %.

Nyanmälda platser på arbetsförmedlingen

Index 100 = 2005 kv1



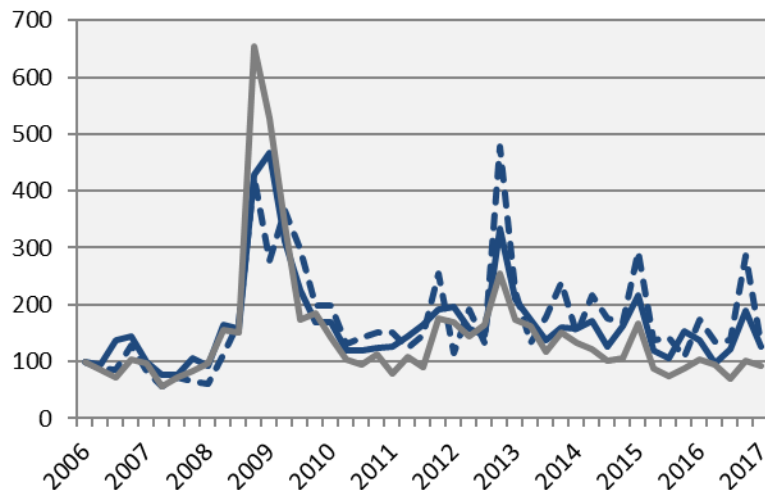
— Stockholm län
- - - Stockholm stad
— Sverige, exkl Stockholm län

	2017 kv1		Årstakt*	
	Antal	Utv., %	Antal	Utv., %
Sverige	383 604	4,9	1 317 789	15,3
Stockholmsregionen	179 990	3,0	641 801	16,0
Stockholms län	102 181	-2,0	394 549	16,7
Stockholms stad	67 322	-5,3	261 793	18,7
Sverige, exkl Stockholm län	281 423	7,7	923 240	14,7

*De fyra senaste kvartalen

Varsslade personer

Index 100 = 2006 kv1

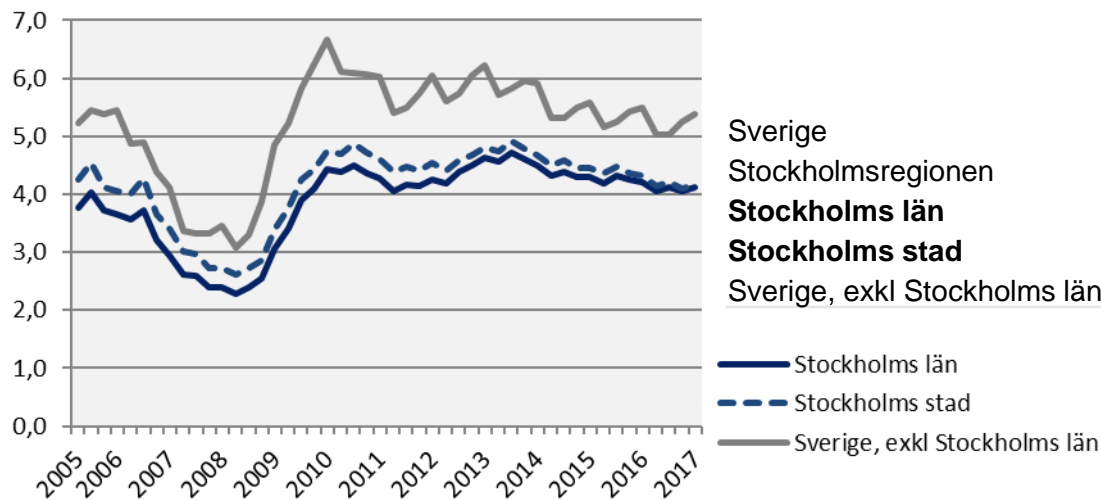


	2017 kv1		Årstakt*	
	Antal	Utv., %	Antal	Utv., %
Sverige	9 348	-11,2	37 403	1,3
Stockholmsregionen	4 376	-15,8	17 976	0,8
Stockholms län	2 546	-8,1	10 783	3,0
Stockholms stad	1 153	-24,6	6 097	23,4
Sverige, exkl Stockholms län	6 802	-12,4	26 620	0,7

— Stockholms län
- - - Stockholms stad
— Sverige, exkl Stockholms län

*De fyra senaste kvartalen

Arbetslöshet i förh. till befolkningen (%), 15-74 år

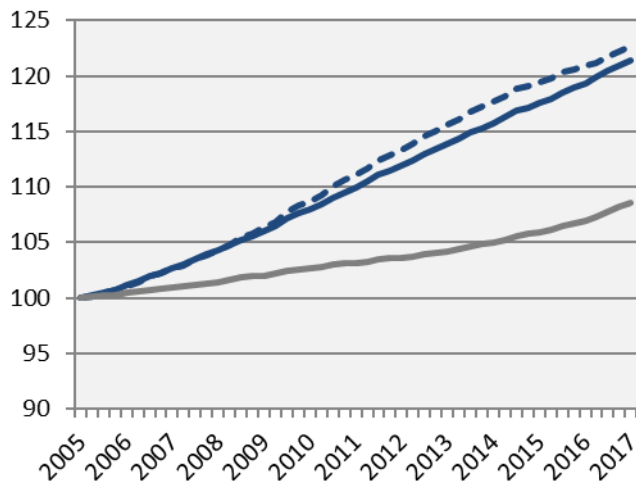


	Antal	Förändring	Arbetslösa i förh. till befolkningen, 15-74 år		
	2017 kv1	årstakt*	2010 kv1	2016 kv1	2017 kv1
Sverige	376 751	-3 207	6,2	5,2	5,1
Stockholmsregionen	163 862	-826	5,7	5,0	4,9
Stockholms län	70 090	-520	4,4	4,2	4,1
Stockholms stad	30 078	-594	4,7	4,3	4,2
Sverige, exkl Stockholms län	306 661	-2 687	6,7	5,5	5,4

*De fyra senaste kvartalen

Befolkning

Index 100 = 2005 kv1



— Stockholms län
- - - Stockholms stad
— Sverige, exkl Stockholm län

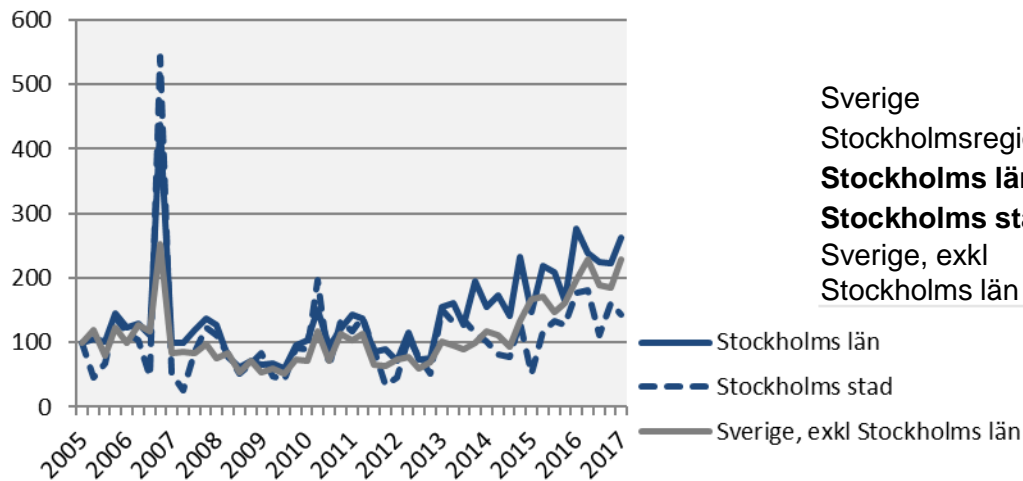
Stockholms län svarade för drygt 31 % av Sveriges befolkningsökning under första kvartalet 2017.

	2017 kv1 (i tusental)	Årstakt* (i tusental)	Förändring (%) sedan,		
			2005 kv1	2010 kv1	2016 kv1
Sverige	10 023,9	148,5	11,2	7,2	1,5
Stockholmsregionen	4 517,4	71,5	14,6	9,1	1,6
Stockholms län	2 277,9	38,6	21,4	12,4	1,7
Stockholms stad	939,2	13,3	22,6	12,8	1,4
Sverige, exkl Stockholm län	7 746,0	109,9	8,5	5,7	1,4

*Utveckling de fyra senaste kvartalen

Påbörjade lägenheter

Index 100 = 2005 kv1

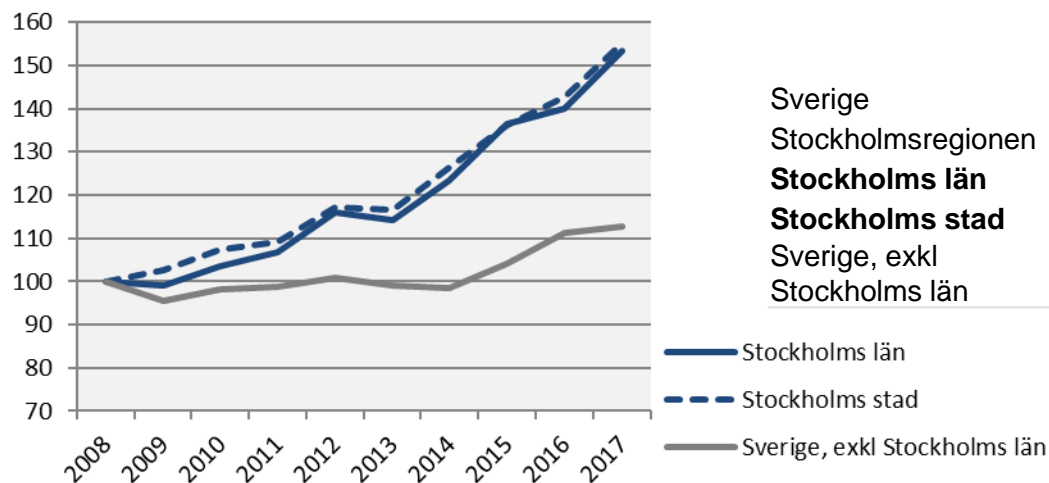


	2017 kv1		Årstakt*	
	Antal	Utv., %	Antal	Utv., %
Sverige	21 553	9,8	78 301	19,1
Stockholmsregionen	8 814	-3,9	32 028	10,5
Stockholms län	5 045	-5,0	18 250	8,9
Stockholms stad	1 501	-18,5	6 241	8,2
Sverige, exkl Stockholm län	16 508	15,2	60 051	22,6

*De fyra senaste kvartalen

Kommersiella övernattningar

Index 100 = 2008 kv 1 (kv 1, 2008 - 2017)



Stockholm fortsätter att attrahera allt fler besökare och de kommersiella gästnätterna närmar sig en årstakt om 14 miljoner i Stockholms län.

	2017 kv1 (i tusental)	Årstakt*	Förändring (%) sedan,		
			2008 kv1	2010 kv1	2016 kv1
Sverige	11 748	62 144	20,0	21,1	3,0
Stockholmsregionen	5 792	25 868	15,0	14,5	4,5
Stockholms län	2 645	13 670	53,5	48,2	9,6
Stockholms stad	1 786	9 223	55,2	44,5	8,7
Sverige, exkl Stockholms län	9 103	48 474	12,8	15,0	1,3

*Utveckling de fyra senaste kvartalen

Stockholm Business Region

Stockholm Business Region har till uppgift att utveckla och marknadsföra Stockholm som etablerings- och besöksdestination under varumärket Stockholm – The Capital of Scandinavia. Målet är att Stockholm ska bli Europas ledande hållbara tillväxtregion.

Bolaget ägs av Stockholms stad och har två dotterbolag, Invest Stockholm och Visit Stockholm.

Samtliga rapporter finns tillgängliga på www.stockholmbusinessregion.se

Frågor kan ställas till Stefan Frid på Invest Stockholm.

Ansvarig utgivare: Olle Zetterberg, VD Stockholm Business Region.

Stockholm Business Region

P.O. Box 16282

SE-103 25 Stockholm, Sweden

Phone + 46 8 508 280 00

www.visitstockholm.com

www.investstockholm.com

www.stockholmbusinessregion.se

