

Konjunktoren i Stockholms län

Konjunkturläget kv1 2016

Juni 2016



Konjunkturläget i Stockholm 2016 kv1

Om rapporten

Rapporten är utgiven av Stockholm Business Region och publiceras fyra gånger per år. Rapporten omfattar Stockholms län och stad.

Statistiken bygger på uppgifter från Statistiska centralbyrån, Arbetsförmedlingen och Bolagsverket.

Rapporten finns tillgänglig på
<http://foretag.stockholm.se/Foretagsservice/Stockholmskonjunkturen1/>

Stockholmsregionen omfattar Stockholms län, Uppsala län, Södermanlands län, Östergötlands län, Örebro län, Västmanlands län, Gävleborgs län och Dalarnas län.

Inom ramen för partnerskapet Stockholm Business Alliance – 54 kommuner i Stockholmsregionen – görs motsvarande rapport för regionens övriga sju län samt en gemensam för länen tillsammans
<http://www.stockholmbusinessalliance.se/konjunkturrapporter/>

Frågor kan ställas till Stefan Frid på Invest Stockholm.
Ansvarig utgivare: Olle Zetterberg.

Stockholm fortsätter utvecklas positivt

Under årets första kvartal fortsatte Stockholms positiva utveckling. Lönesumman ökade jämfört med motsvarande kvartal 2015 i både Stockholms län och stad.

6 740 företag startades i länet under årets första kvartal, varav 3 939 i staden. För länet är det en ökning med 7 % och för staden 2 % jämfört med första kvartalet 2015.

På arbetsmarknaden utvecklas sysselsättningen positivt. Sysselsättningen i länet ökade mest inom hotell- och restaurangbranschen samt byggindustrin under årets första kvartal. Antalet lediga jobb ökar i både Stockholms län och stad med antalsmässigt störst ökning bland företag verksamma inom finansiell verksamhet och företagstjänster. Antalet varsel minskar. Arbetslösheten fortsatte minska i både Stockholms län och stad jämfört med samma kvartal 2015.

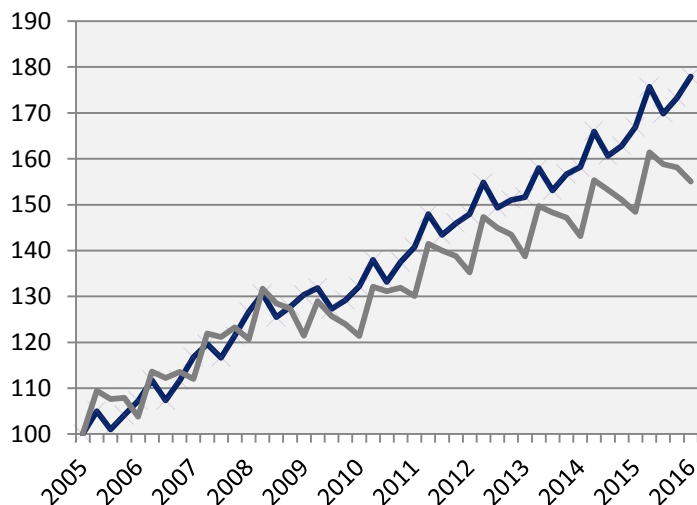
Under de senaste fyra kvartalen har länet fått 34 100 fler invånare varav drygt 11 000 i staden motsvarande befolkningsökningar motsvarande 2 och 1 %.

Bostadsbyggandet ökade kraftigt i både länet och staden jämfört med första kvartalet 2015. Totalt har drygt 14 400 lägenheter påbörjats i länet under de senaste fyra kvartalen, varav 5 900 i staden.

Olle Zetterberg
VD Stockholm Business Region

Lönesumma i privat sektor

Index 100 = 2005 kv1



Källa: Statistiska centralbyrån

I Stockholms län ökade lönesumman mest i hotell- och restaurangbranschen samt byggindustrin vid en jämförelse med första kvartalet 2015. I Stockholms stad uppvisade byggindustrin den största ökningen.

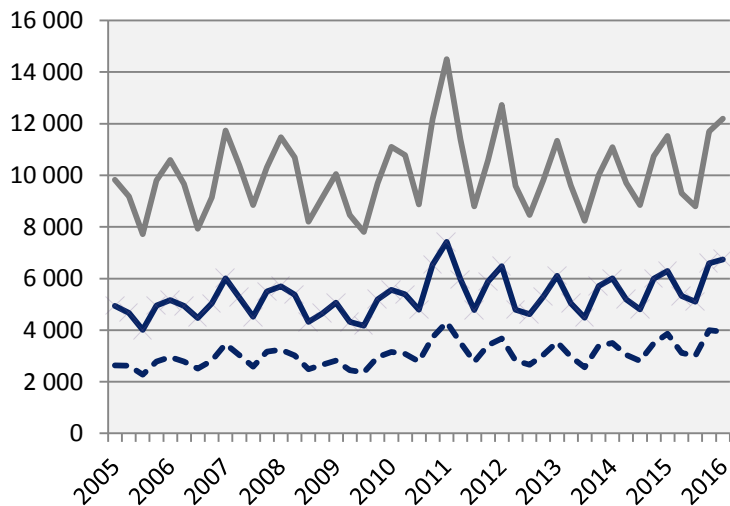
	2016 kv1	Förändring (%) sedan,		
	Mdkr	2005 kv1	2010 kv1	2015 kv1
Sverige	288,5	62,2	30,0	5,2
Stockholmsregionen	149,6	69,6	32,0	5,7
Stockholms län	98,3	77,9	34,6	6,6
Stockholms stad	65,0	i.u.	37,9	7,0
Sverige, exkl Stockholms län	190,2	55,1	27,7	4,5

— Stockholms län
— Sverige, exkl Stockholms län

Lönesumma, 2016 kv1

	Stockholms län				Stockholms stad			
	Mdkr	Förändring (%) sedan,			Mdkr	Förändring (%) sedan,		
		2009 kv1	2010 kv1	2015 kv1		2009 kv1	2010 kv1	2015 kv1
Totalt	119,5	34,8	33,1	6,3	75,2	37,3	35,3	6,8
Jordbruk, skogsbruk och fiske	0,1	42,4	25,7	5,3	0,0	88,9	24,0	6,0
Tillverkning och utvinning	9,5	16,0	20,4	8,7	4,6	23,3	23,6	11,9
Energi och miljö	1,1	40,8	39,1	9,4	0,5	-10,0	1,1	12,1
Byggindustri	6,7	51,8	47,1	10,7	3,3	69,5	84,4	13,2
Handel	15,7	32,0	26,3	6,1	9,0	38,5	30,4	6,7
Transport	5,2	18,8	14,8	3,4	2,4	19,5	13,0	1,6
Hotell och restauranger	3,3	77,5	65,0	11,6	2,4	77,2	66,5	10,6
Information och kommunikation	12,0	28,7	33,1	6,0	10,0	35,8	40,9	6,9
Bank och försäkring	9,9	22,9	25,3	4,6	7,7	17,5	20,0	3,6
Fastigheter	2,0	49,6	44,5	8,8	1,5	52,5	49,3	10,8
Företagstjänster	18,3	44,9	44,5	5,3	14,6	46,6	46,5	5,9
Offentlig förvaltning	0,1	28,4	16,2	-4,3	0,1	19,3	12,1	-6,1
Utbildning	2,7	56,2	48,4	5,4	1,6	58,8	51,9	6,6
Vård och omsorg	7,6	77,3	58,9	8,8	4,4	74,9	53,9	9,9
Personliga och kulturella tjänster	3,8	39,4	33,3	5,0	2,9	38,4	31,7	4,9
Okänd bransch	0,2	-6,4	11,2	13,2	0,1	98,9	58,2	58,5
Privat sektor	98,3	36,5	34,6	6,6	65,0	39,4	37,9	7,0
Statlig	8,3	32,3	29,0	3,9	5,7	26,9	22,2	4,1
Kommunal	9,8	26,4	24,6	6,8	3,7	22,9	20,2	8,6
Landsting	3,2	20,5	27,0	1,0	0,8	27,4	15,8	1,1
Offentlig sektor	21,2	27,6	26,6	4,8	10,2	25,5	20,9	5,4

Nyregistrerade företag



Källa: Bolagsverket

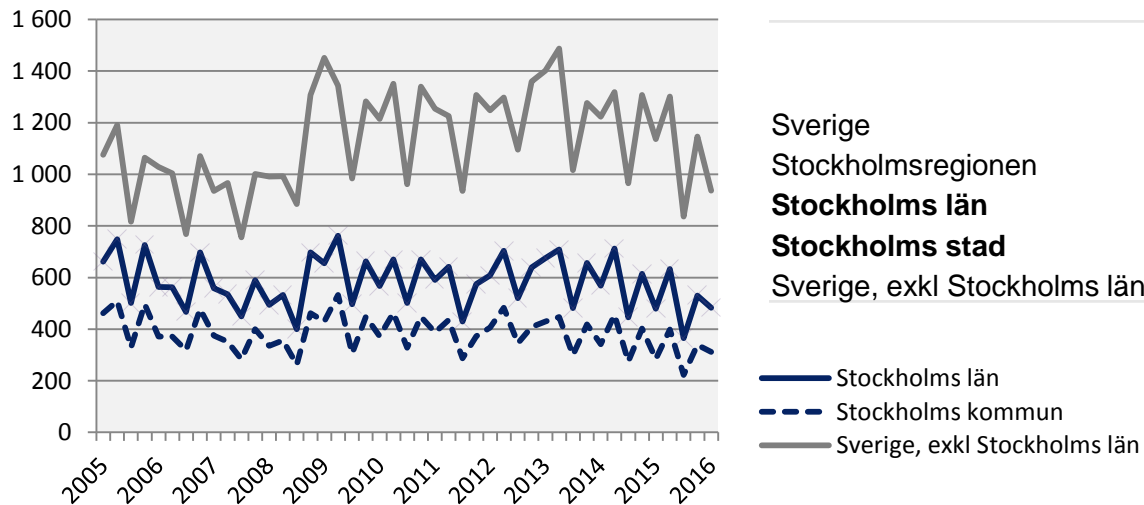
Antalet nyregistrerade aktieföretag i Stockholms län ökade med drygt tio procent jämfört med första kvartalet 2015.

	2016 kv1		Årstakt*	
	Antal	Utv., %	Antal	Utv., %
Sverige	18 929	6,3	65 744	4,2
Stockholmsregionen	10 029	7,5	34 996	5,7
Stockholms län	6 740	7,2	23 757	6,7
Stockholms stad	3 939	2,1	14 053	6,5
Sverige, exkl Stockholms län	12 189	5,8	41 987	2,9

— Stockholms län
- - - Stockholms kommun
— Sverige, exkl Stockholms län

*De fyra senaste kvartalen

Företagskonkurser

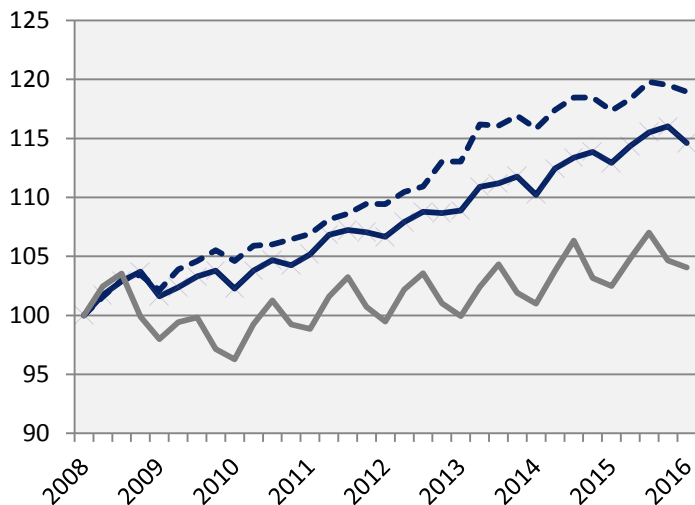


	2016 kv1		Årstakt*	
	Antal	Utv., %	Antal	Utv., %
Sverige	1 420	-12,1	6 231	-10,7
Stockholmsregionen	717	-10,8	3 080	-13,4
Stockholms län	483	0,8	2 011	-10,7
Stockholms stad	312	9,9	1 271	-10,2
Sverige, exkl Stockholm län	937	-17,5	4 220	-10,7

*De fyra senaste kvartalen

Sysselsättning

Index 100 = 2008 kv1



Hotell- och restaurangbranschen tillsammans med byggindustrin ökade sysselsättningen mest i Stockholms län jämfört med första kvartalet 2015. Dessa båda branschers ökning motsvarar över 15.000 personer.

	<i>Antal</i> 2016 kv1	<i>Förändring</i> årstakt*	<i>Förändring (%) sedan,</i>		
			2008 kv1	2010 kv1	2015 kv1
Sverige	4 811 400	71 500	6,4	9,0	1,5
Stockholmsregionen	2 204 700	32 700	9,3	10,0	1,5
Stockholms län	1 173 500	17 100	14,6	12,1	1,5
Stockholms stad	517 800	7 000	19,0	13,7	1,4
Sverige, exkl Stockholms län	3 637 900	54 400	4,1	8,1	1,5

— Stockholms län
- - - Stockholms stad
— Sverige, exkl Stockholm län

*De fyra senaste kvartalen

Sysselsättning i Stockholms län

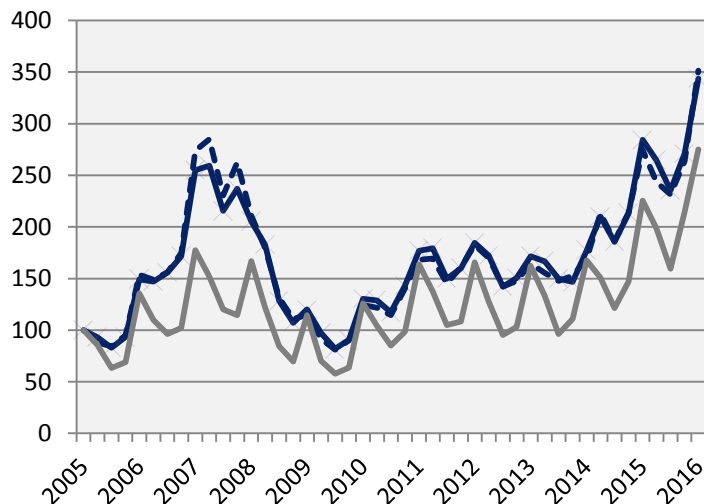
	<i>Antal</i>	<i>Förändring</i>	<i>Förändring (%) sedan,</i>		
	2016 kv1	årstakt*	2008 kv1	2010 kv1	2015 kv1
Total	1 173 500	17 100	14,6	12,1	1,5
Jordbruk, skogsbruk & fiske	3 300	-2 100	3,1	3,1	-38,9
Tillverkning & utvinning, energi och miljö	59 700	3 300	2,6	2,2	5,9
därav Tillverkning av verkstadsvaror	29 900	4 700	4,5	-0,3	18,7
Byggverksamhet	68 400	8 000	14,0	20,4	13,2
Handel	141 000	-2 000	4,9	10,8	-1,4
Transport	52 400	-1 500	-1,3	-3,9	-2,8
Hotell och restaurang	48 100	8 500	34,4	29,6	21,5
Information & kommunikation	91 500	-400	19,8	15,5	-0,4
Personliga & kulturella tjänster	71 000	1 300	13,6	10,9	1,9
Finansiell verksamhet, företagstjänster	285 500	-700	18,4	11,1	-0,2
Offentlig förvaltning	78 100	-3 600	20,3	9,2	-4,4
Utbildning	127 200	3 400	21,1	15,3	2,7
Vård och omsorg	138 500	2 100	11,6	12,8	1,5
Uppgift saknas	3 200	3 200	i.u.	i.u.	i.u.
Sysselsatta i Sverige	1 167 900	17 100	14,4	11,9	1,5
Sysselsatta utomlands	5 600	0	64,7	51,4	0,0

*De fyra senaste kvartalen

Företagen i Stockholms län inom finansiell verksamhet och företagstjänster anmälde drygt 9.000 fler platser till Arbetsförmedlingen under årets första kvartal jämfört med motsvarande kvartal 2015.

Nyanmälda platser på arbetsförmedlingen

Index 100 = 2005 kv1



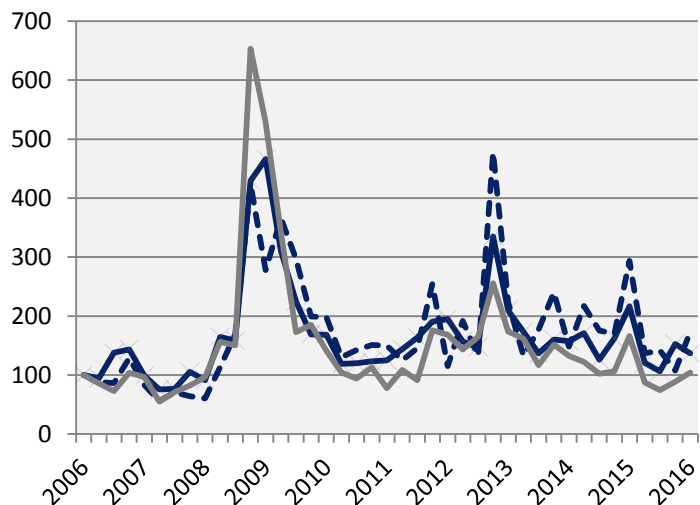
	2016 kv1		Årstakt*	
	Antal	Utv., %	Antal	Utv., %
Sverige	365 525	21,7	1 143 039	29,4
Stockholmsregionen	174 772	19,5	553 500	25,0
Stockholms län	104 294	20,9	338 230	24,8
Stockholms stad	71 074	28,0	220 498	22,8
Sverige, exkl Stockholm län	261 231	22,0	804 809	31,5

— Stockholms län
- - - Stockholm stad
— Sverige, exkl Stockholm län

*De fyra senaste kvartalerna

Varsslade personer

Index 100 = 2006 kv1



Källa: Arbetsförmedlingen

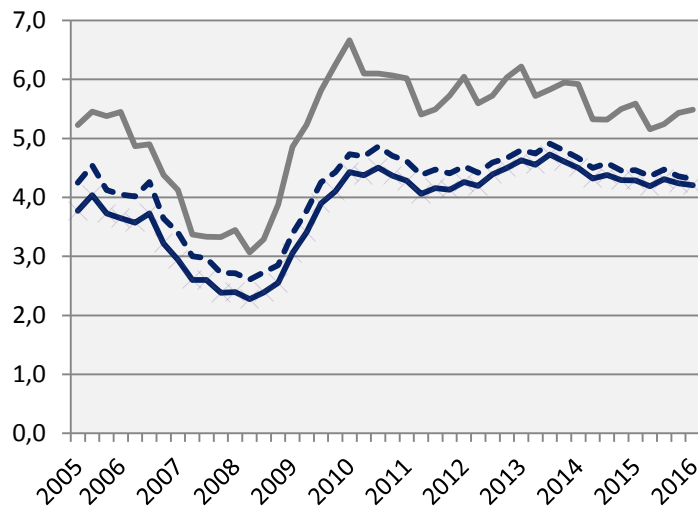
	2016 kv1		Årstakt*	
	Antal	Utv., %	Antal	Utv., %
Sverige	10 532	-37,2	36 914	-27,3
Stockholmsregionen	5 196	-42,4	17 840	-29,8
Stockholms län	2 769	-36,9	10 467	-23,6
Stockholms stad	1 529	-41,1	4 942	-34,7
Sverige, exkl Stockholms län	7 763	-37,3	26 447	-28,6

*De fyra senaste kvartalen

— Stockholm län
- - - Stockholm stad
— Sverige, exkl Stockholm län

Andelen ungdomsarbetslösa i åldern 15-24 år minskade i både Stockholms län och Stockholms stad jämfört med första kvartalet 2015.

Arbetslöshet i förhållande till befolkningen (%), 15-74 år



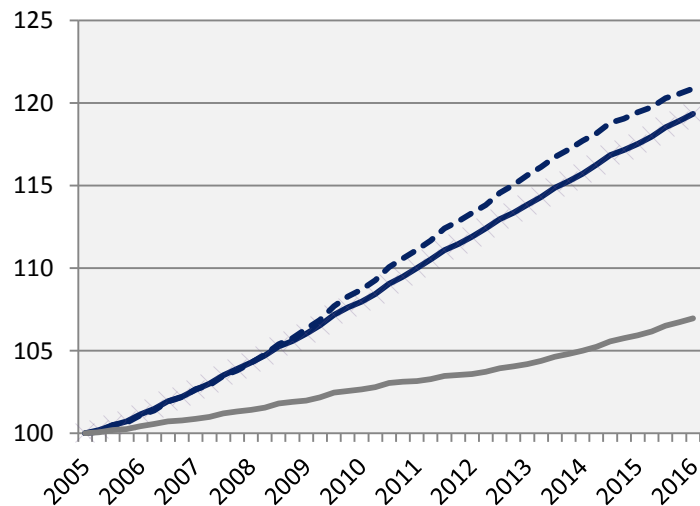
	<i>Antal</i>	<i>Förändring</i>	<i>Arbetslösa i förh. till befolkningen, 15-74 år</i>		
	2016 kv1	årstakt*	2010 kv1	2015 kv1	2016 kv1
Sverige	379 958	-4 328	6,2	5,3	5,2
Stockholmsregionen	164 688	227	5,7	5,0	5,0
Stockholms län	70 611	-485	4,4	4,3	4,2
Stockholms stad	30 671	-749	4,7	4,5	4,3
Sverige, exkl Stockholms län	309 348	-3 843	6,7	5,6	5,5

*De fyra senaste kvartalen

— Stockholms län
- - - Stockholms stad
— Sverige, exkl Stockholms län

Befolkning

Index 100 = 2005 kv1



Källa: Statistiska centralbyrån

Stockholms län svarade för drygt 30 % av Sveriges befolkningsökning under första kvartalet 2016.

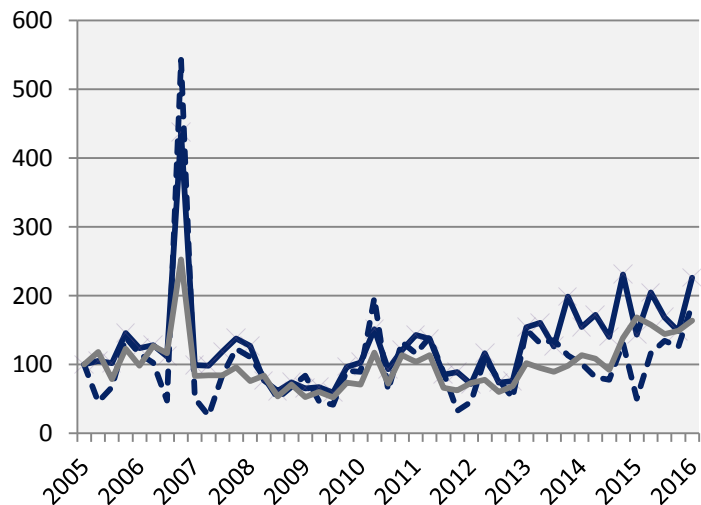
	2016 kv1 (i tusental)	Årstakt* (i tusental)	Förändring (%) sedan,		
			2005 kv1	2010 kv1	2015 kv1
Sverige	9 875,4	108,0	9,5	5,6	1,1
Stockholmsregionen	4 445,9	56,4	12,8	7,4	1,3
Stockholms län	2 239,2	34,1	19,3	10,5	1,5
Stockholms stad	925,9	11,0	20,9	11,2	1,2
Sverige, exkl Stockholms län	7 636,2	73,9	7,0	4,2	1,0

*Utveckling de fyra senaste kvartalerna

— Stockholms län
- - - Stockholms stad
— Sverige, exkl Stockholms län

Påbörjade lägenheter

Index 100 = 2005 kv1



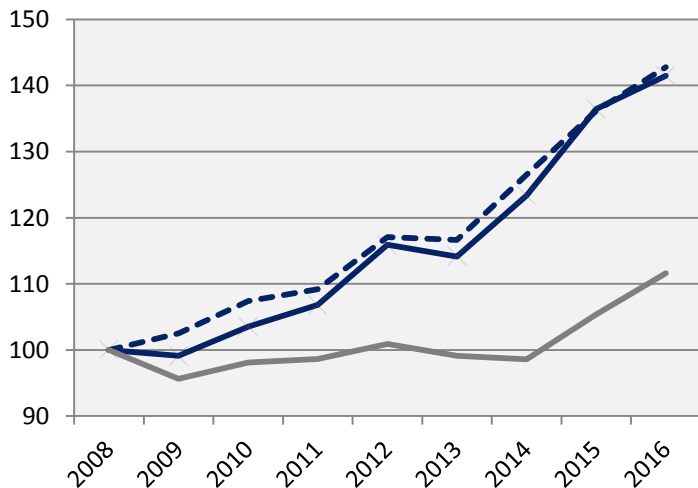
	2016 kv1		Årstakt*	
	Antal	Utv., %	Antal	Utv., %
Sverige	16 242	8,4	59 029	17,9
Stockholmsregionen	7 195	5,6	25 680	13,2
Stockholms län	4 364	57,8	14 419	8,9
Stockholms stad	1 955	271,0	5 889	65,6
Sverige, exkl Stockholm län	11 878	-2,7	44 610	21,1

— Stockholm län
- - - Stockholm kommun
— Sverige, exkl Stockholm län

*De fyra senaste kvartalen

Kommersiella övernattningar

Index 100 = 2008 kv 1 (kv 1, 2008 - 2016)



Den största ökningen av antalet övernattningar i Stockholms stad under årets första kvartal stod resenärer från Tyskland och Kina för. Störst minskning hade besökare från Ryssland.

	2016 kv1 (i tusental)	Årstakt*	Förändring (%) sedan,		
			2008 kv1	2010 kv1	2015 kv1
Sverige	11 445	60 717	16,9	18,0	6,4
Stockholmsregionen	5 580	25 013	10,8	10,3	2,6
Stockholms län	2 439	13 062	41,5	36,7	3,7
Stockholms stad	1 643	8 667	42,8	33,0	4,9
Sverige, exkl Stockholms län	9 007	47 404	11,6	13,8	5,9

— Stockholm län
- - - Stockholm stad
— Sverige, exkl Stockholm län

*Utveckling de fyra senaste kvartalen

Stockholm Business Region

Stockholm Business Region har till uppgift att utveckla och marknadsföra Stockholm som etablerings- och besöksdestination under varumärket Stockholm – The Capital of Scandinavia. Målet är att Stockholm ska bli Europas ledande hållbara tillväxtregion.

Bolaget ägs av Stockholms stad och har två dotterbolag, Stockholm Business Region Development och Stockholm Visitors Board.

Samtliga rapporter finns tillgängliga på www.stockholmbusinessregion.se

Frågor kan ställas till Stefan Frid på Invest Stockholm.

Ansvarig utgivare: Olle Zetterberg, VD Stockholm Business Region.

Stockholm Business Region

P.O. Box 16282

SE-103 25 Stockholm, Sweden

Phone + 46 8 508 280 00

www.visitstockholm.com

investstockholm.com

stockholmbusinessregion.se

 **Stockholm**

The Capital of Scandinavia