

Konjunkturen i Stockholms län

kv2 2017

September 2017



Konjunkturläget i Stockholm 2017 kv2

Om rapporten

Rapporten är utgiven av Stockholm Business Region och publiceras fyra gånger per år. Rapporten omfattar Stockholms län och stad.

Statistiken bygger på uppgifter från Statistiska centralbyrån, Arbetsförmedlingen och Bolagsverket.

Rapporten finns tillgänglig på
<http://foretag.stockholm.se/Foretagsservice/Stockholmskonjunkturen1/>

Stockholmsregionen omfattar Stockholms län, Uppsala län, Södermanlands län, Östergötlands län, Örebro län, Västmanlands län, Gävleborgs län och Dalarnas län.

Inom ramen för partnerskapet Stockholm Business Alliance – 55 kommuner i Stockholmsregionen – görs motsvarande rapport för regionens övriga sju län samt en gemensam för länen tillsammans
<http://www.stockholmbusinessalliance.se/konjunkturrapporter/>

Frågor kan ställas till Stefan Frid på Invest Stockholm.
Ansvarig utgivare: Olle Zetterberg.

Mestadels stark konjunktur i Stockholm

Stockholmskonjunkturen är fortsatt stark och de flesta konjunkturindikatorer pekar åt rätt håll.

Lönesumman i privat sektor ökade jämfört med motsvarande kvartal 2016 i både Stockholms län och stad, med information och kommunikation, företagstjänster, handel och bygg som främsta draglok. Trots att antalet konkurser ökar (+15%) och antalet nya företag minskar (-8%), så stärks företagandet i Stockholm genom att det startas mer än 8 nya företag per konkurs i länet.

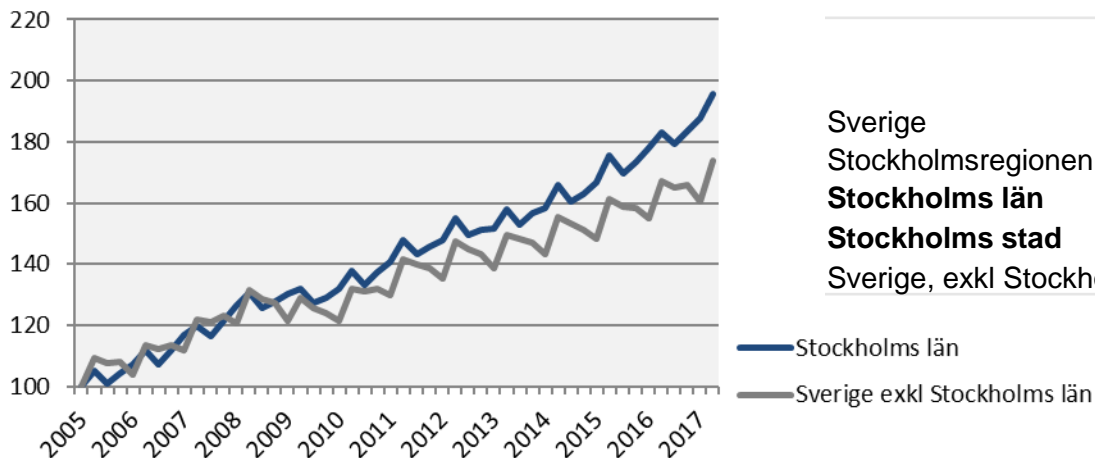
Stockholms arbetsmarknad är fortsatt stark. Antalet sysselsatta invånare i länet har ökat med 30 600 personer de senaste fyra kvartalen, där endast jordbruk, skogsbruk och fiske gått mot strömmen med färre sysselsatta. Vidare minskade antalet varslade personer. Dock ökade arbetslösheten i såväl absoluta tal som i förhållande till befolkningen jämfört med samma kvartal 2016. Dessutom blev antalet lediga jobb färre under andra kvartalet i Stockholm, vilket även gällde för övriga landet.

Under de senaste fyra kvartalen har antalet invånare ökat med 39 500 personer varav 14 200 i staden, vilket motsvarar uppgångar på 1,8 respektive 1,5 procent. Bostadsbyggandet ökade i både länet och staden jämfört med andra kvartalet 2016. Sett till de fyra senaste kvartalen ökade byggandet med drygt 8 procent i länet medan det minskade med 2 procent i staden.

Olle Zetterberg
VD Stockholm Business Region

Lönesumma i privat sektor

Index 100 = 2005 kv1



Lönesumman ökade jämfört med motsvarande kvartal 2016 i både Stockholms län och stad, med information och kommunikation, företagstjänster, handel och bygg som främsta draglok.

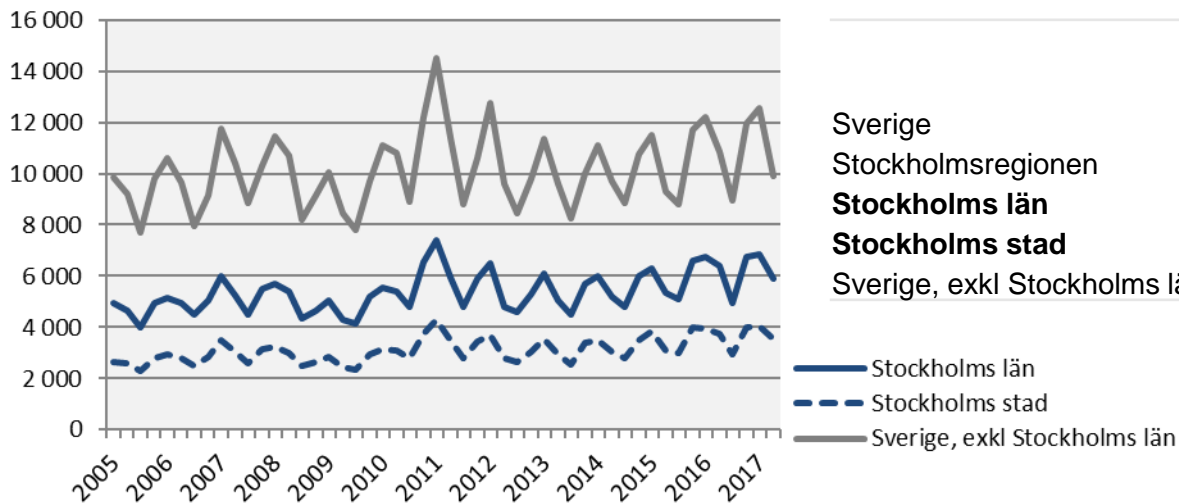
	2017 kv2	Förändring (%) sedan,		
	Mdkr	2005 kv1	2010 kv1	2016 kv2
Sverige	321,7	80,8	44,9	5,0
Stockholmsregionen	165,5	87,6	46,1	5,8
Stockholms län	108,2	95,8	48,2	7,0
Stockholms stad	70,0	i.u.	48,4	5,6
Sverige, exkl Stockholms län	213,5	74,0	43,4	4,0

Lönesumma, 2017 kv2

	Stockholms län				Stockholms stad			
	Mdkr	Förändring (%) sedan,			Mdkr	Förändring (%) sedan,		
		2009 kv1	2010 kv1	2016 kv2		2009 kv1	2010 kv1	2016 kv2
<i>Totalt</i>	131,2	48,1	46,2	6,6	81,2	48,2	46,0	5,6
Jordbruk, skogsbruk och fiske	0,2	61,7	42,7	-1,9	0,0	101,2	32,1	-2,7
Tillverkning och utvinning	8,1	-0,3	3,5	-12,9	3,0	-19,8	-19,6	-31,7
Energi och miljö	1,2	55,0	53,1	6,4	0,5	-4,8	6,9	3,5
Byggindustri	8,4	90,7	84,8	9,8	4,2	118,5	137,7	9,7
Handel	16,8	41,7	35,5	5,1	9,4	44,4	35,9	3,8
Transport	5,6	29,6	25,2	4,8	2,5	27,2	20,3	3,7
Hotell och restauranger	3,8	101,6	87,4	5,7	2,7	102,2	90,0	6,9
Information och kommunikation	14,8	58,8	64,2	22,2	12,3	67,1	73,4	22,8
Bank och försäkring	9,4	17,0	19,3	2,8	7,4	13,2	15,6	2,2
Fastigheter	2,5	83,6	77,3	7,1	1,8	81,6	77,7	8,2
Företagstjänster	21,7	71,7	71,2	12,5	16,4	64,8	64,7	7,6
Offentlig förvaltning	0,1	38,3	25,2	-1,0	0,1	29,5	21,7	-0,4
Utbildning	3,0	74,6	65,9	7,5	1,8	78,5	70,7	8,5
Vård och omsorg	8,1	87,1	67,6	4,2	4,6	81,5	59,7	2,0
Personliga och kulturella tjänster	4,1	53,0	46,3	3,7	3,2	53,0	45,6	4,8
Okänd bransch	0,2	-8,3	8,9	-5,9	0,1	56,6	24,6	-20,1
Privat sektor	108,2	50,2	48,2	7,0	70,0	50,1	48,4	5,6
Statlig	8,9	43,0	39,4	4,6	6,3	38,6	33,5	5,7
Kommunal	10,8	40,0	38,0	5,8	4,1	36,9	33,9	6,5
Landsting	3,3	25,4	32,2	2,9	0,9	33,3	21,2	3,1
Offentlig sektor	23,1	38,8	37,7	4,9	11,2	37,6	32,6	5,8

Nyregistrerade företag

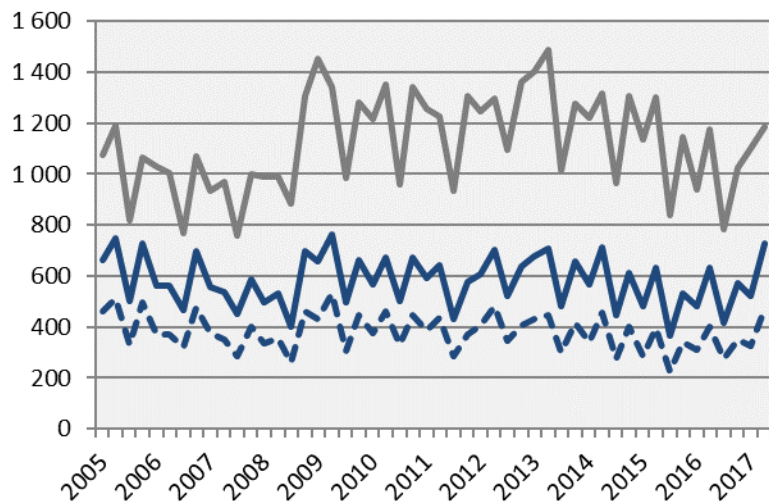
Närmare 24 500 företag har startas i Stockholms län de senaste fyra kvartalen.



	2017 kv2		Årstakt*	
	Antal	Utv., %	Antal	Utv., %
Sverige	15 770	-8,5	67 829	-0,8
Stockholmsregionen	8 530	-7,5	35 977	-1,1
Stockholms län	5 884	-7,7	24 426	-1,6
Stockholms stad	3 525	-6,3	14 541	-1,1
Sverige, exkl Stockholms län	9 886	-8,9	43 403	-0,3

*De fyra senaste kvartalen

Företagskonkurser



Källa: Statistiska centralbyrån

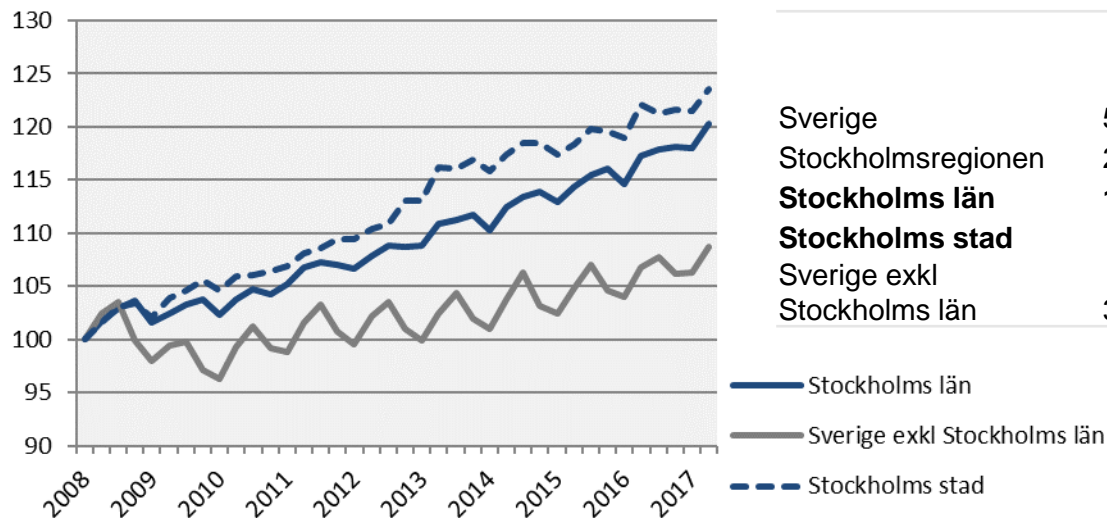
	2017 kv2		Årstakt*	
	Antal	Utv., %	Antal	Utv., %
Sverige	1 913	6,0	6 327	3,7
Stockholmsregionen	1 060	15,0	3 348	10,5
Stockholms län	726	15,1	2 234	11,2
Stockholms stad	471	17,5	1 421	11,5
Sverige, exkl Stockholm län	1 187	1,1	4 093	0,0

— Stockholm län
- - - Stockholm stad
— Sverige, exkl Stockholm län

*De fyra senaste kvartalen

Sysselsättning

Index 100 = 2008 kv1



Sysselsättningen i länet ökade mest inom branscherna information & kommunikation, finansiell verksamhet & företagstjänster samt vård och omsorg.

	<i>Antal</i>	<i>Förändring</i>	<i>Förändring (%) sedan,</i>		
	2017 kv2	årstakt*	2008 kv1	2010 kv1	2016 kv2
Sverige	5 033 900	99 400	11,4	14,1	2,0
Stockholmsregionen	2 301 100	38 400	14,1	14,8	1,7
Stockholms län	1 232 000	30 600	20,3	17,6	2,5
Stockholms stad	537 900	6 700	23,6	18,1	1,3
Sverige exkl Stockholms län	3 801 900	68 800	8,7	13,0	1,8

*De fyra senaste kvartalen

Sysselsättning i Stockholms län

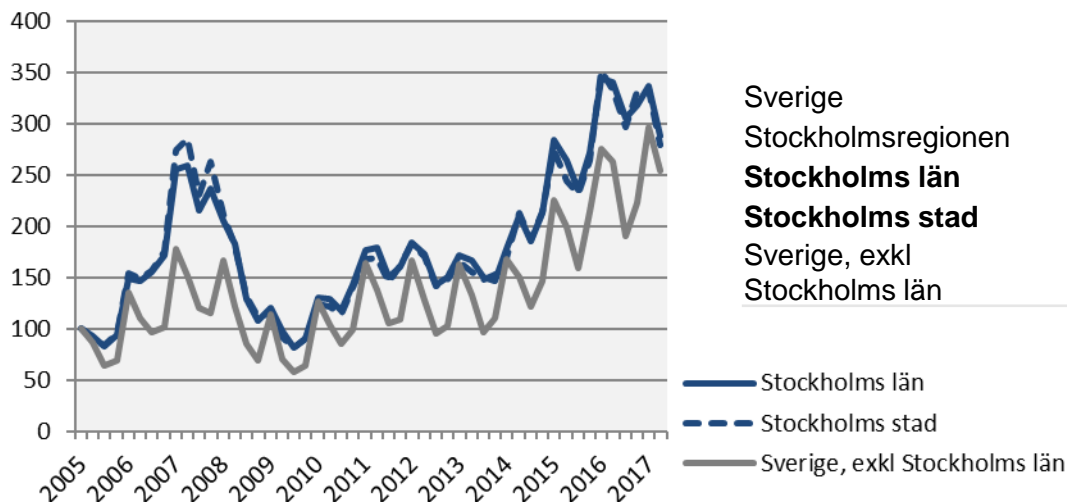
	<i>Antal</i>	<i>Förändring</i>	<i>Förändring (%) sedan,</i>		
	2017 kv2	årstakt*	2008 kv1	2010 kv1	2016 kv2
Total	1 232 000	30 600	20,3	17,6	2,5
Jordbruk, skogsbruk & fiske	3 400	-400	6,3	6,3	-10,5
Tillverkning & utvinning, energi och miljö	60 500	2 100	4,0	3,6	3,6
därav Tillverkning av verkstadsvaror	28 100	-700	-1,7	-6,3	-2,4
Byggverksamhet	69 400	300	15,7	22,2	0,4
Handel	143 600	1 000	6,8	12,9	0,7
Transport	57 300	1 700	7,9	5,1	3,1
Hotell och restaurang	51 500	3 600	43,9	38,8	7,5
Information & kommunikation	98 800	7 600	29,3	24,7	8,3
Personliga & kulturella tjänster	73 800	1 600	18,1	15,3	2,2
Finansiell verksamhet, företagstjänster	303 300	4 500	25,8	18,0	1,5
Offentlig förvaltning	86 100	3 500	32,7	20,4	4,2
Utbildning	129 500	2 900	23,3	17,4	2,3
Vård och omsorg	150 200	4 000	21,0	22,3	2,7
Uppgift saknas	i.u.	i.u.	i.u.	i.u.	i.u.
Sysselsatta i Sverige	1 228 600	31 100	20,4	17,7	2,6
Sysselsatta utomlands	3 400	-500	0,0	-8,1	-12,8

*De fyra senaste kvartalen

I Stockholms län ökade antalet nya jobb inom transportindustrin med 600, vilket är en uppgång med 23 %.

Nyanmälda platser på arbetsförmedlingen

Index 100 = 2005 kv1

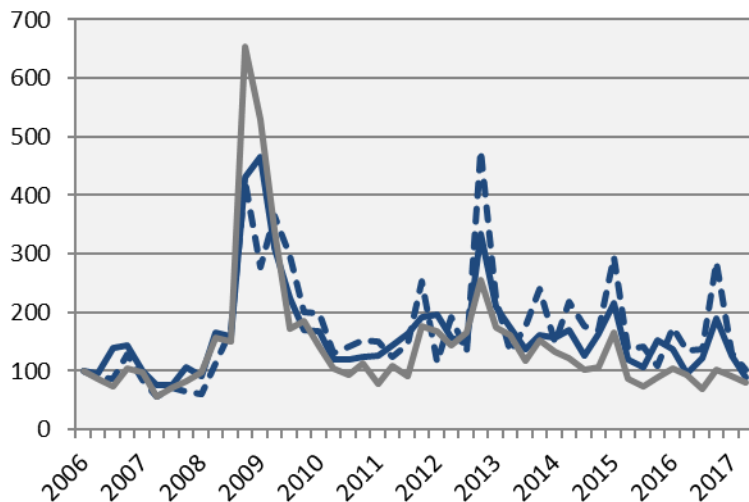


	2017 kv2		Årstakt*	
	Antal	Utv., %	Antal	Utv., %
Sverige	328 852	-6,9	1 293 336	5,4
Stockholmsregionen	148 125	-11,7	622 102	5,2
Stockholms län	87 503	-15,4	378 655	4,8
Stockholms stad	56 565	-16,1	250 914	5,1
Sverige, exkl Stockholms län	241 349	-3,4	914 681	5,6

*De fyra senaste kvartalen

Varslade personer

Index 100 = 2006 kv1

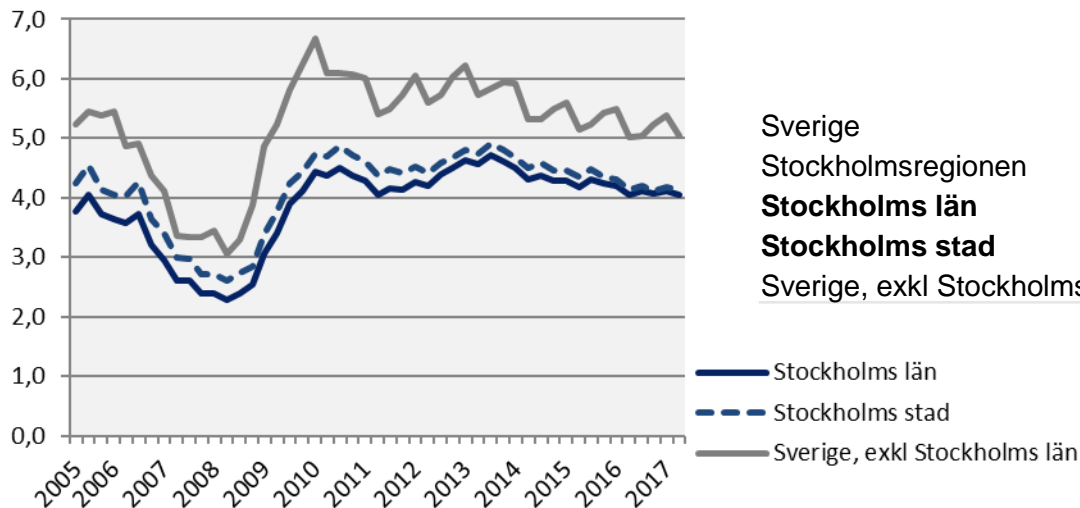


	2017 kv2		Årstakt*	
	Antal	Utv., %	Antal	Utv., %
Sverige	7 701	-14,2	36 127	-2,1
Stockholmsregionen	3 170	-15,6	17 390	-1,8
Stockholms län	1 781	-8,7	10 613	6,4
Stockholms stad	897	-25,1	5 797	17,6
Sverige, exkl Stockholms län	5 920	-15,7	25 514	-5,3

— Stockholm län
- - - Stockholm stad
— Sverige, exkl Stockholm län

*De fyra senaste kvartalen

Arbetslöshet i förh. till befolkningen (%), 15-74 år

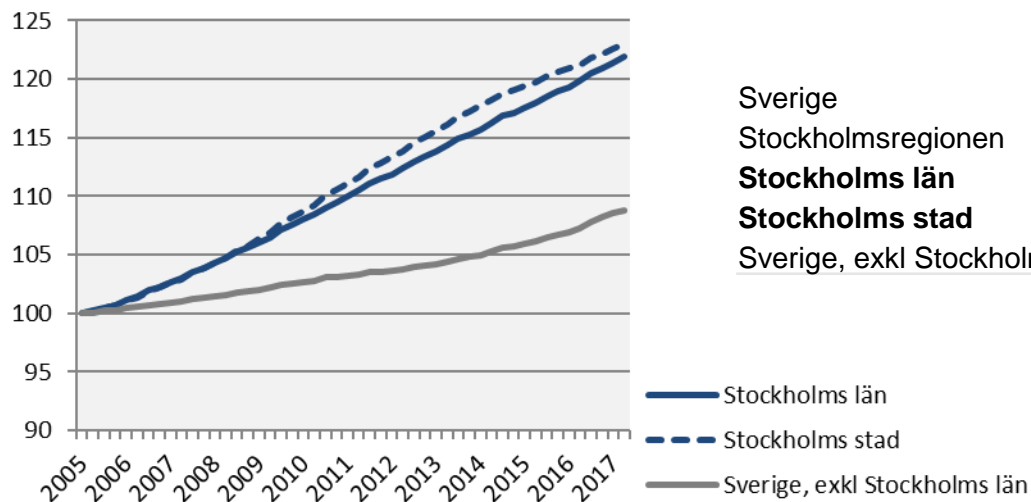


	Antal	Förändring årstakt*	Arbetslösa i förh. till befolkningen, 15-74 år		
			2010 kv1	2016 kv2	2017 kv2
Sverige	356 444	4 698	6,2	4,8	4,8
Stockholmsregionen	157 579	2 516	5,7	4,7	4,7
Stockholms län	69 407	1 326	4,4	4,0	4,1
Stockholms stad	29 874	380	4,7	4,1	4,1
Sverige, exkl Stockholms län	287 037	3 373	6,7	5,0	5,0

*De fyra senaste kvartalen

Befolkning

Index 100 = 2005 kv1



Källa: Statistiska centralbyrån

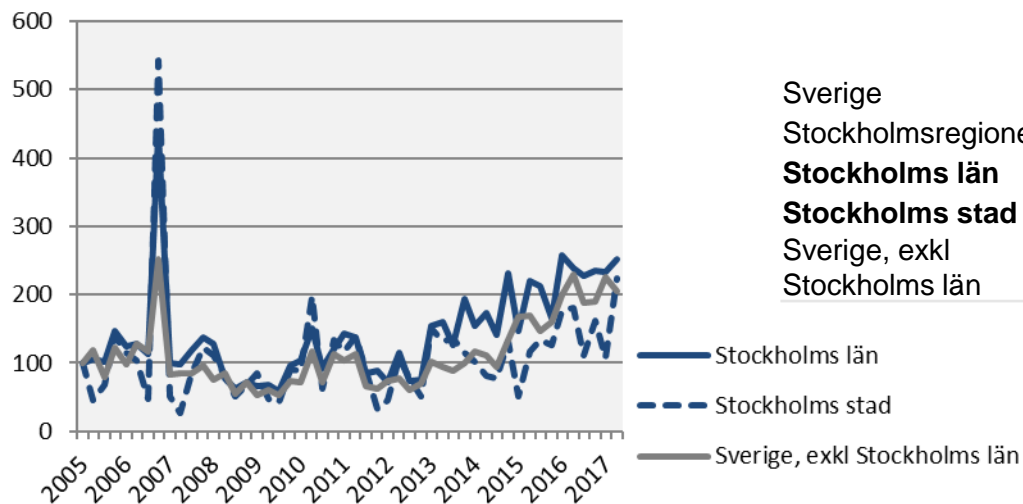
Stockholms län svarade för drygt 27 % av Sveriges befolkningsökning under andra kvartalet 2017.

	2017 kv2 (i tusental)	Årstakt*	Förändring (%) sedan,		
			2005 kv1	2010 kv1	2016 kv2
Sverige	10 053,1	146,7	11,5	7,5	1,5
Stockholmsregionen	4 533,6	72,0	15,0	9,5	1,6
Stockholms län	2 288,0	39,5	21,9	12,9	1,8
Stockholms stad	942,4	14,2	23,0	13,2	1,5
Sverige, exkl Stockholms län	7 765,1	107,3	8,8	6,0	1,4

*Utveckling de fyra senaste kvartalen

Påbörjade lägenheter

Index 100 = 2005 kv1

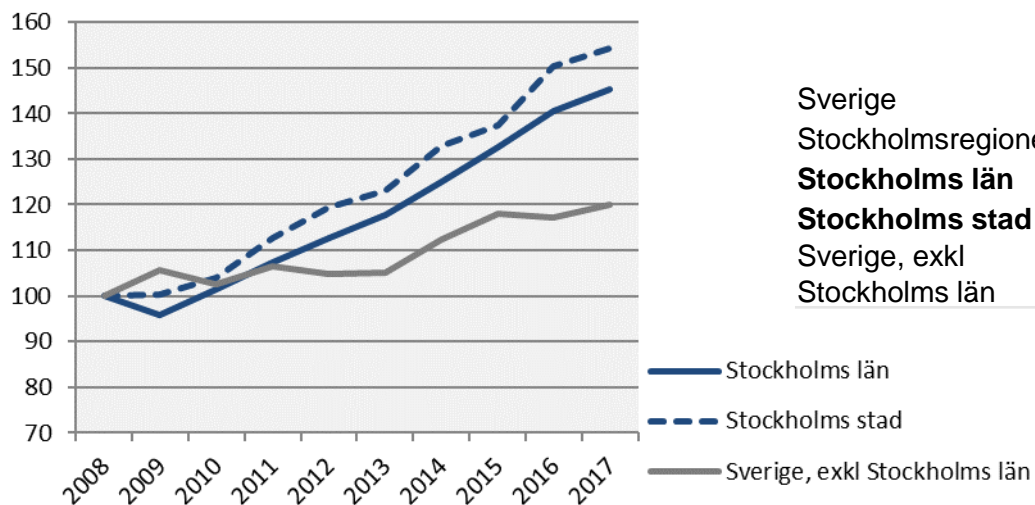


	2017 kv2		Årstakt*	
	Antal	Utv., %	Antal	Utv., %
Sverige	19 667	-7,2	76 810	9,5
Stockholmsregionen	8 932	4,9	32 344	8,5
Stockholms län	4 859	5,6	18 249	8,5
Stockholms stad	2 336	23,6	6 312	-2,0
Sverige, exkl Stockholms län	14 808	-10,8	58 561	9,8

*De fyra senaste kvartalen

Kommersiella övernattningar

Index 100 = 2008 kv 2 (kv 2, 2008 - 2017)



Stockholm fortsätter att attrahera allt fler besökare och de kommersiella gästnätterna närmar sig en årstakt om 14 miljoner i Stockholms län.

	2017 kv2 (i tusental)	Årstakt*	Förändring (%) sedan,		
			2008 kv2	2010 kv2	2016 kv2
Sverige	15 049	62 487	25,3	22,5	2,6
Stockholmsregionen	6 276	26 041	29,1	25,6	3,0
Stockholms län	3 617	13 784	45,4	43,5	3,5
Stockholms stad	2 441	9 285	54,2	48,2	2,6
Sverige, exkl Stockholms län	11 432	48 703	20,1	17,1	2,4

*Utveckling de fyra senaste kvartalen

Stockholm Business Region

Stockholm Business Region har till uppgift att utveckla och marknadsföra Stockholm som etablerings- och besöksdestination under varumärket Stockholm – The Capital of Scandinavia. Målet är att Stockholm ska bli Europas ledande hållbara tillväxtregion.

Bolaget ägs av Stockholms stad och har två dotterbolag, Invest Stockholm och Visit Stockholm.

Samtliga rapporter finns tillgängliga på www.stockholmbusinessregion.se

Frågor kan ställas till Stefan Frid på Invest Stockholm.

Ansvarig utgivare: Olle Zetterberg, VD Stockholm Business Region.

Stockholm Business Region

P.O. Box 16282

SE-103 25 Stockholm, Sweden

Phone + 46 8 508 280 00

www.visitstockholm.com

www.investstockholm.com

www.stockholmbusinessregion.se

