

Konjunkturen i Stockholms län

kv3 2017

December 2017



Konjunkturläget i Stockholm 2017 kv3

Om rapporten

Rapporten är utgiven av Stockholm Business Region och publiceras fyra gånger per år. Rapporten omfattar Stockholms län och stad.

Statistiken bygger på uppgifter från Statistiska centralbyrån, Arbetsförmedlingen och Bolagsverket.

Rapporten finns tillgänglig på
<http://foretag.stockholm.se/Foretagsservice/Stockholmskonjunkturen1/>

Stockholmsregionen omfattar Stockholms län, Uppsala län, Södermanlands län, Östergötlands län, Örebro län, Västmanlands län, Gävleborgs län och Dalarnas län.

Inom ramen för partnerskapet Stockholm Business Alliance – 55 kommuner i Stockholmsregionen – görs motsvarande rapport för regionens övriga sju län samt en gemensam för länen tillsammans
<http://www.stockholmbusinessalliance.se/konjunkturrapporter/>

Frågor kan ställas till Stefan Frid på Invest Stockholm.
Ansvarig utgivare: Olle Zetterberg.

Mestadels stark konjunktur i Stockholm

Stockholmskonjunkturen är fortsatt stark och de flesta konjunkturindikatorer pekar åt rätt håll.

Lönesumman i privat sektor ökade jämfört med motsvarande kvartal 2016 i både Stockholms län och stad, med information och kommunikation, bygg, bank och försäkring samt utbildning som främsta draglok. Dessutom minskar antalet konkurser och antalet nya företag ökar och företagandet stärks även genom att det startas nästan 14 nya företag per konkurs i länet.

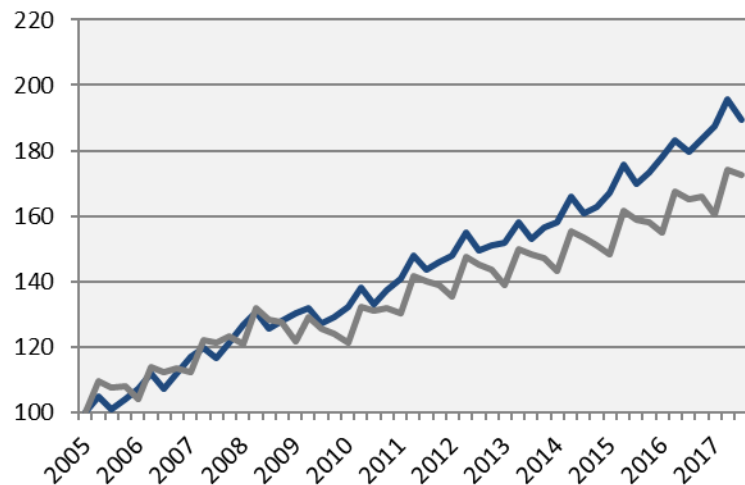
Stockholms arbetsmarknad är fortsatt stark. Antalet sysselsatta invånare i länet har ökat med 30 000 personer de senaste fyra kvartalen, trots det har vård och omsorg, bygg och finansiell verksamhet färre sysselsatta. Vidare minskade antalet varslade personer och arbetslösheten i förhållande till befolkningen var oförändrad jämfört med samma kvartal 2016. Däremot blev antalet lediga jobb färre under tredje kvartalet i Stockholm, vilket även gällde för övriga landet.

Under de senaste fyra kvartalen har antalet invånare ökat med 38 800 personer varav 14 500 i staden, vilket motsvarar uppgångar på 1,7 respektive 1,6 procent. Bostadsbyggandet ökade i både länet och staden jämfört med tredje kvartalet 2016. Sett till de fyra senaste kvartalen ökade byggandet med 8 procent i länet och med 4 procent i staden.

Olle Zetterberg
VD Stockholm Business Region

Lönesumma i privat sektor

Index 100 = 2005 kv1



Lönesumman ökade jämfört med motsvarande kvartal 2016 i både Stockholms län och stad, med information och kommunikation, bygg, bank och försäkring samt utbildning som främsta draglok.

	2017 kv3	Förändring (%) sedan, 2005		
	Mdkr	kv1	2010 kv1	2016 kv3
Sverige	316,5	77,9	42,6	5,0
Stockholmsregionen	161,2	82,7	42,2	4,8
Stockholms län	104,6	89,3	43,2	5,5
Stockholms stad	68,1	i.u.	44,4	5,0
Sverige exkl Stockholms län	211,9	72,7	42,3	4,7

— Stockholm län

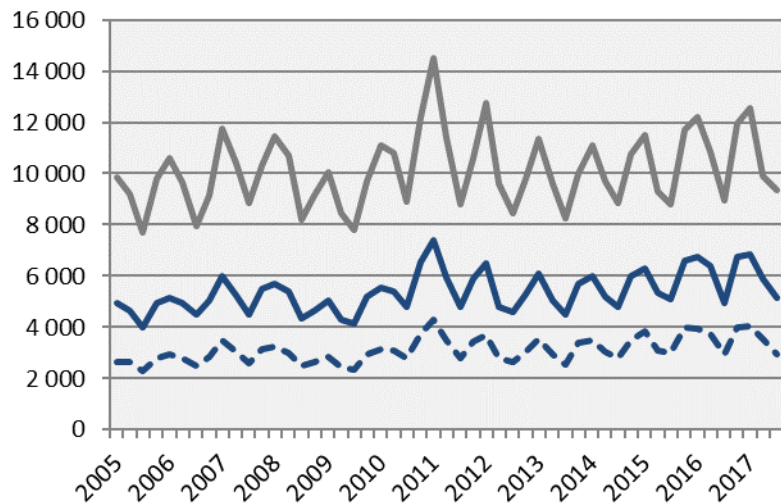
— Sverige exkl Stockholms län

Lönesumma, 2017 kv3

	Stockholms län				Stockholms stad			
	Mdkr	Förändring (%) sedan,			Mdkr	Förändring (%) sedan,		
		2009 kv1	2010 kv1	2016 kv3		2009 kv1	2010 kv1	2016 kv3
Totalt	127,9	44,3	42,5	5,3	79,4	44,9	42,7	5,0
Jordbruk, skogsbruk och fiske	0,2	59,6	40,9	3,5	0,0	117,6	42,8	1,3
Tillverkning och utvinning	7,6	-7,1	-3,5	-13,6	2,8	-25,3	-25,1	-33,1
Energi och miljö	1,2	47,0	45,1	3,4	0,5	-9,0	2,2	2,2
Byggindustri	8,1	83,6	77,9	10,4	4,0	106,9	125,0	10,7
Handel	16,9	42,7	36,5	4,1	9,6	48,0	39,3	4,3
Transport	5,7	31,4	27,0	4,8	2,5	29,2	22,2	3,1
Hotell och restauranger	3,9	110,6	95,8	5,0	2,8	108,3	95,7	6,1
Information och kommunikation	14,2	51,7	56,9	14,2	11,8	60,1	66,2	14,0
Bank och försäkring	8,4	4,1	6,1	9,1	6,6	-0,2	1,9	9,3
Fastigheter	2,2	62,5	57,0	6,6	1,6	62,3	58,9	6,7
Företagstjänster	20,3	61,1	60,7	7,4	16,0	61,0	60,9	7,4
Offentlig förvaltning	0,1	43,2	29,6	0,5	0,1	34,8	26,7	3,0
Utbildning	3,0	74,5	65,7	7,9	1,8	77,7	70,0	9,7
Vård och omsorg	8,3	93,6	73,5	4,2	4,7	86,4	64,0	1,7
Personliga och kulturella tjänster	4,2	54,4	47,6	4,6	3,2	53,8	46,3	5,7
Okänd bransch	0,2	-20,9	-6,0	-6,7	0,1	52,2	21,1	7,8
Privat sektor	104,6	45,2	43,2	5,5	68,1	46,0	44,4	5,0
Statlig	8,9	42,5	39,0	3,8	6,2	37,1	32,0	3,5
Kommunal	11,0	42,7	40,7	5,6	4,2	41,3	38,2	6,0
Landsting	3,4	29,2	36,2	2,8	0,9	37,3	24,9	3,0
Offentlig sektor	23,4	40,5	39,4	4,5	11,3	38,6	33,6	4,4

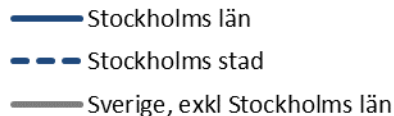
Nyregistrerade företag

Strax över 24 600 företag har startas i Stockholms län de senaste fyra kvartalen, av dessa var 3 av 4 aktiebolag.

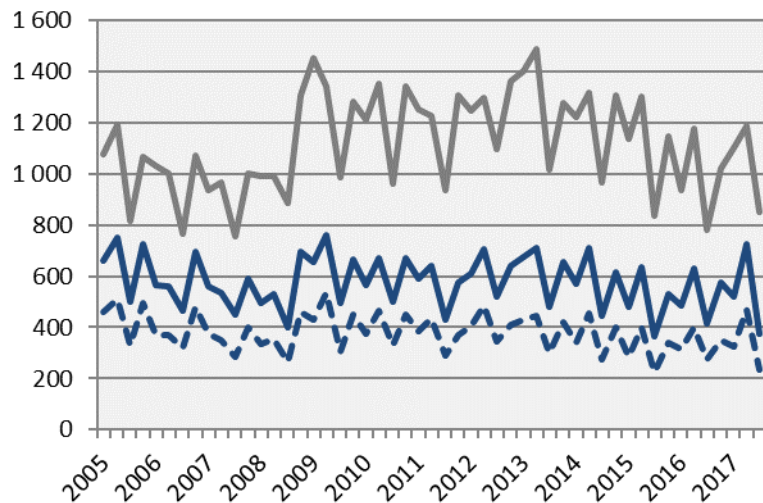


	2017 kv3		Årstakt*	
	Antal	Utv., %	Antal	Utv., %
Sverige	14 504	4,1	68 394	0,0
Stockholmsregionen	7 688	4,6	36 317	0,1
Stockholms län	5 141	3,5	24 601	-0,3
Stockholms stad	2 968	0,1	14 544	-0,8
Sverige, exkl Stockholms län	9 363	4,3	43 793	0,2

*De fyra senaste kvartalen



Företagskonkurser



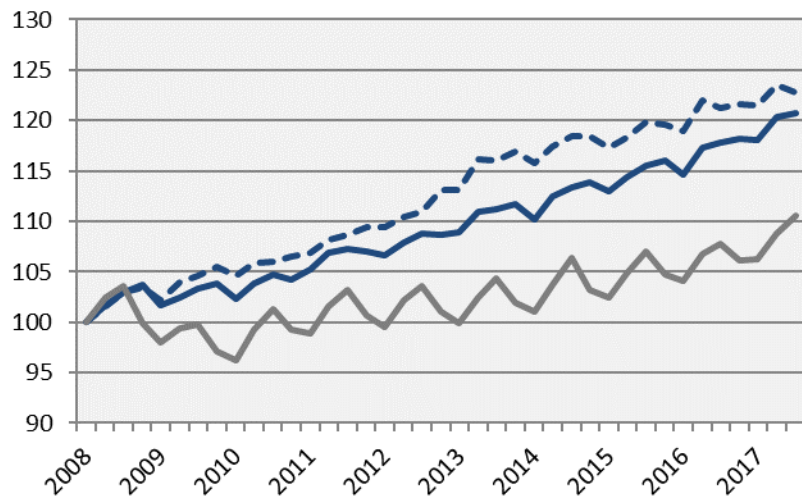
	2017 kv3		Årstakt*	
	Antal	Utv., %	Antal	Utv., %
Sverige	1 228	2,5	6 357	4,2
Stockholmsregionen	581	-4,3	3 322	8,6
Stockholms län	376	-9,6	2 194	6,5
Stockholms stad	232	-15,0	1 380	4,2
Sverige, exkl Stockholms län	852	9,0	4 163	3,1

— Stockholms län
 - - - Stockholms stad
 — Sverige, exkl Stockholms län

*De fyra senaste kvartalen

Sysselsättning

Index 100 = 2008 kv1



Sysselsättningen i länet ökade mest inom branscherna information & kommunikation, utbildning samt hotell & restaurang.

	Antal	Förändring	Förändring (%) sedan, 2008		
	2017 kv3	årstakt*	kv1	2010 kv1	2016 kv3
Sverige	5 103 800	130 200	12,9	15,7	2,6
Stockholmsregionen	2 329 000	58 000	15,5	16,2	2,6
Stockholms län	1 236 700	30 000	20,8	18,1	2,5
Stockholms stad	534 300	6 600	22,7	17,4	1,3
Sverige exkl Stockholms län	3 867 100	100 200	10,6	14,9	2,7

— Stockholms län
- - - Stockholms stad
— Sverige exkl Stockholms län

*De fyra senaste kvartalen

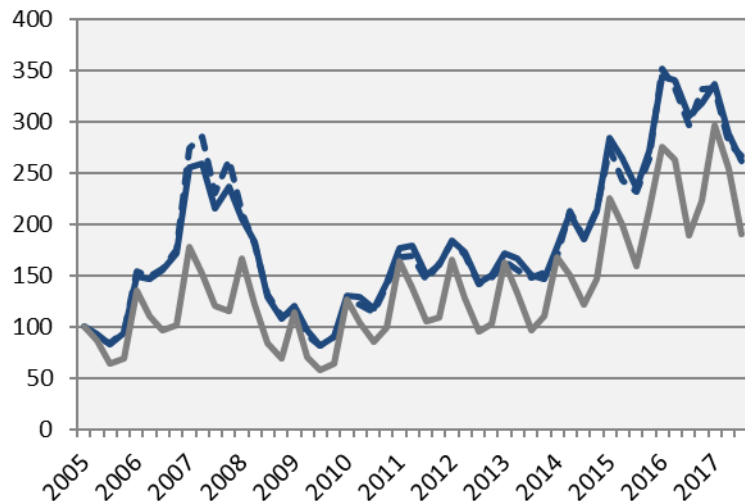
Sysselsättning i Stockholms län

	<i>Antal</i>	<i>Förändring</i>	<i>Förändring (%) sedan,</i>		
	2017 kv3	årstakt*	2008 kv1	2010 kv1	2016 kv3
Total	1 236 700	30 000	20,8	18,1	2,5
Jordbruk, skogsbruk & fiske	i.u.	i.u.	i.u.	i.u.	i.u.
Tillverkn. & utvinning, energi och miljö	61 400	500	5,5	5,1	0,8
därav Tillverkn. Av verkstadsvaror	26 500	-3 100	-7,3	-11,7	-10,5
Byggverksamhet	68 200	-500	13,7	20,1	-0,7
Handel	147 800	4 300	10,0	16,2	3,0
Transport	58 300	500	9,8	7,0	0,9
Hotell och restaurang	52 200	3 200	45,8	40,7	6,5
Information & kommunikation	103 800	7 400	35,9	31,1	7,7
Personliga & kulturella tjänster	74 600	2 000	19,4	16,6	2,8
Finansiell verksamhet, företagstjänster	299 400	-200	24,2	16,5	-0,1
Offentlig förvaltning	89 100	8 300	37,3	24,6	10,3
Utbildning	127 900	8 600	21,8	16,0	7,2
Vård och omsorg	146 000	-2 700	17,6	18,9	-1,8
Uppgift saknas	i.u.	i.u.	i.u.	i.u.	i.u.
Sysselsatta i Sverige	1 232 000	29 200	20,7	18,1	2,4
Sysselsatta utomlands	4 700	700	38,2	27,0	17,5

I Stockholms län ökade antalet nya jobb inom transportindustrin med 33 procent, vilket betyder närmare 860 fler jobb.

Nyanmälda platser på arbetsförmedlingen

Index 100 = 2005 kv1



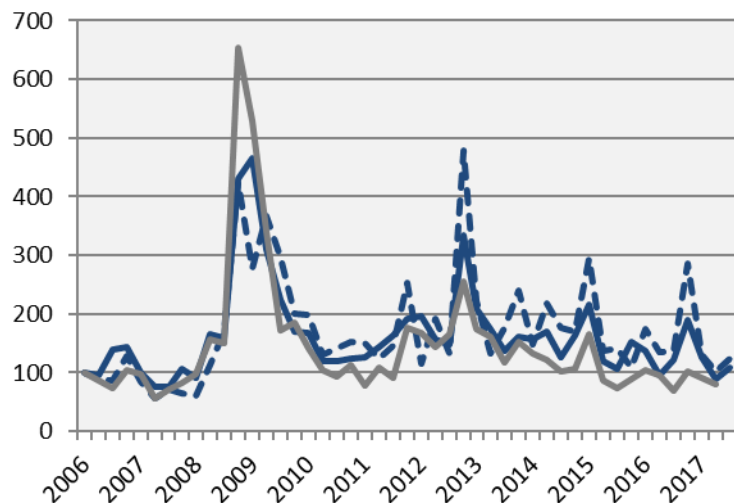
	2017 kv3		Årstakt*	
	Antal	Utv., %	Antal	Utv., %
Sverige	260 024	-4,6	1 280 719	0,3
Stockholmsregionen	124 100	-11,6	605 874	-2,2
Stockholms län	79 370	-14,3	365 452	-4,5
Stockholms stad	53 896	-10,1	244 886	-2,7
Sverige, exkl Stockholm län	180 654	0,3	915 267	2,3

— Stockholm län
- - - Stockholm stad
— Sverige, exkl Stockholm län

*De fyra senaste kvartalen

Varslade personer

Index 100 = 2006 kv1



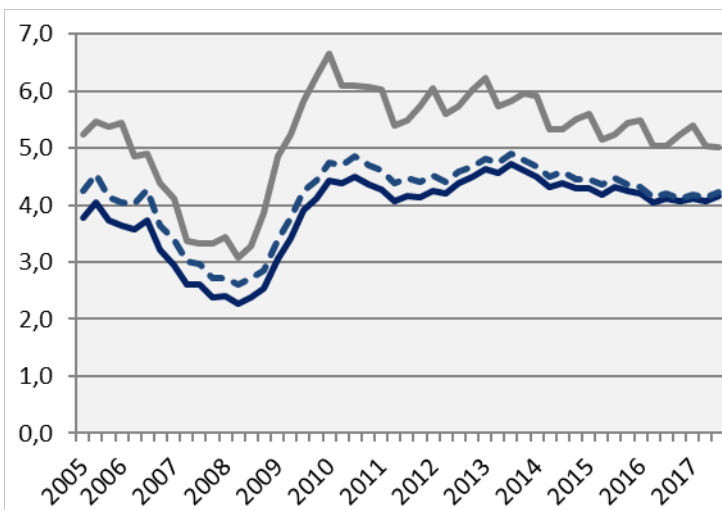
Källa: Arbetsförmedlingen

	2017 kv3		Årstakt*	
	Antal	Utv., %	Antal	Utv., %
Sverige	8 420	10,4	36 923	0,3
Stockholmsregionen	4 606	18,6	18 113	1,4
Stockholms län	2 216	-9,8	10 372	1,0
Stockholms stad	1 099	-9,5	5 681	16,1
Sverige, exkl Stockholm län	6 204	20,1	26 551	0,0

*De fyra senaste kvartalen

- Stockholm län
- - - Stockholm stad
- Sverige, exkl Stockholm län

Arbetslöshet i förh. till befolkningen (%), 15-74 år



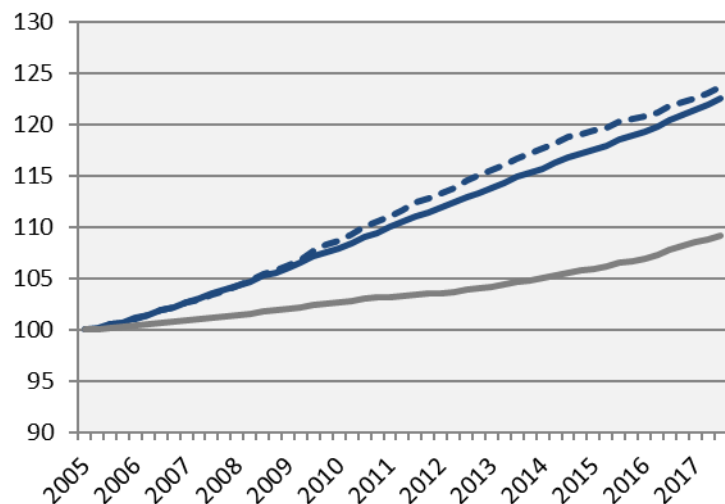
	Antal	Förändring årstakt*	Arbetslösa i förh. till befolkningen, 15-74 år		
			2010 kv1	2016 kv3	2017 kv3
Sverige	357 878	3 474	6,2	4,8	4,8
Stockholmsregionen	159 244	1 957	5,7	4,7	4,7
Stockholms län	71 197	1 730	4,4	4,1	4,1
Stockholms stad	30 635	567	4,7	4,2	4,2
Sverige, exkl Stockholms län	286 681	1 744	6,7	5,0	5,0

— Stockholms län
- - - Stockholms stad
— Sverige, exkl Stockholms län

*De fyra senaste kvartalen

Befolkning

Index 100 = 2005 kv1



Källa: Statistiska centralbyrån

I Stockholms län bor 23 % av Sveriges befolkning och länet svarade för knappt 28 % av Sveriges befolkningsökning under tredje kvartalet 2017.

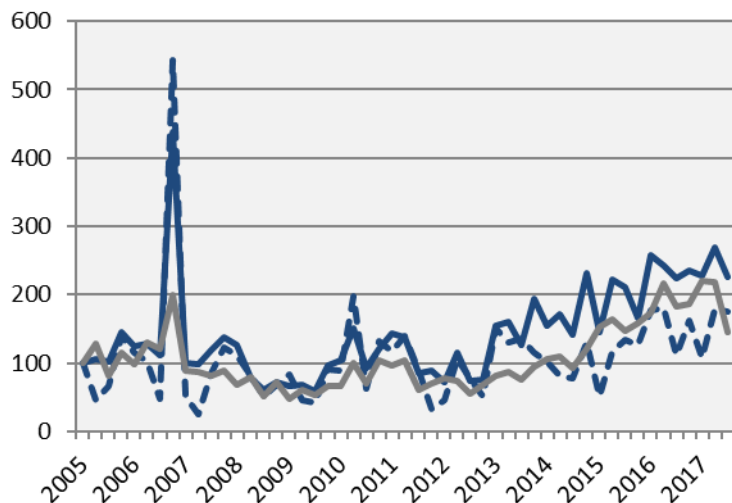
	2017 kv3	Årstakt*	Förändring (%) sedan, 2005		
	(i tusental)		kv1	2010 kv1	2016 kv3
Sverige	10 093,7	139,3	12,0	7,9	1,4
Stockholmsregionen	4 554,0	69,3	15,5	10,0	1,5
Stockholms län	2 299,6	38,8	22,6	13,5	1,7
Stockholms stad	947,4	14,5	23,7	13,8	1,6
Sverige, exkl Stockholms län	7 794,1	100,5	9,2	6,4	1,3

— Stockholms län
- - - Stockholms stad
— Sverige, exkl Stockholms län

*Utveckling de fyra senaste kvartalen

Påbörjade lägenheter

Index 100 = 2005 kv1



Källa: Statistiska centralbyrån

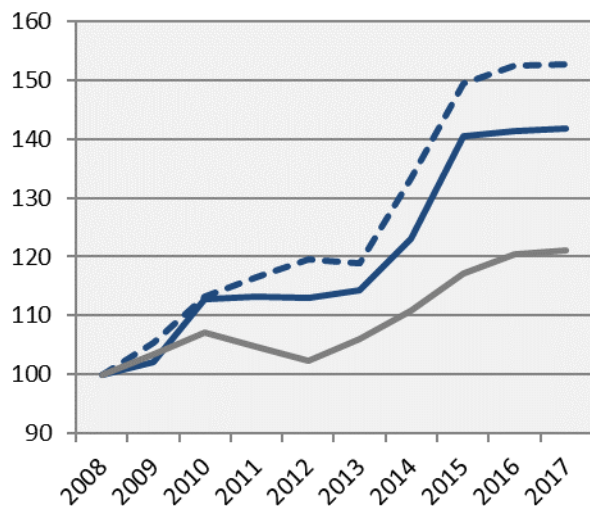
	2017 kv3		Årstakt*	
	Antal	Utv., %	Antal	Utv., %
Sverige	12 265	-14,0	60 319	6,2
Stockholmsregionen	6 563	-16,8	31 545	0,3
Stockholms län	4 340	0,7	18 442	7,8
Stockholms stad	1 829	56,7	6 500	4,3
Sverige, exkl Stockholms län	7 925	-20,4	41 877	5,6

— Stockholm län
- - - Stockholm stad
— Sverige, exkl Stockholm län

*De fyra senaste kvartalen

Kommersiella övernattningar

Index 100 = 2008 kv 3 (kv 3, 2008 - 2017)



— Stockholms län
- - - Stockholms stad
— Sverige, exkl Stockholms län

Stockholm fortsätter att attrahera allt fler besökare och de kommersiella gästnätterna närmar sig en årstakt om 14 miljoner i Stockholms län.

	2017 kv3	Årstakt*	Förändring (%) sedan, 2008 kv3		
	(i tusental)		2010 kv3	2016 kv3	
Sverige	25 701	63 193	24,2	15,1	0,6
Stockholmsregionen	8 867	26 077	24,8	16,7	-1,6
Stockholms län	4 450	13 912	41,8	25,9	0,3
Stockholms stad	2 918	9 289	52,6	34,8	0,2
Sverige, exkl Stockholm län	21 251	49 281	21,1	13,0	0,6

*Utveckling de fyra senaste kvartalen

Stockholm Business Region

Stockholm Business Region har till uppgift att utveckla och marknadsföra Stockholm som etablerings- och besöksdestination under varumärket Stockholm – The Capital of Scandinavia. Målet är att Stockholm ska bli Europas ledande hållbara tillväxtregion.

Bolaget ägs av Stockholms stad och har två dotterbolag, Invest Stockholm och Visit Stockholm.

Samtliga rapporter finns tillgängliga på www.stockholmbusinessregion.se

Frågor kan ställas till Stefan Frid på Invest Stockholm.

Ansvarig utgivare: Olle Zetterberg, VD Stockholm Business Region.

Stockholm Business Region

P.O. Box 16282

SE-103 25 Stockholm, Sweden

Phone + 46 8 508 280 00

www.visitstockholm.com

www.investstockholm.com

www.stockholmbusinessregion.se

