

# Konjunkturen i Stockholms län

kv4 2016

Mars 2017



# Konjunkturläget i Stockholm 2016 kv4

## Om rapporten

Rapporten är utgiven av Stockholm Business Region och publiceras fyra gånger per år. Rapporten omfattar Stockholms län och stad.

Statistiken bygger på uppgifter från Statistiska centralbyrån, Arbetsförmedlingen och Bolagsverket.

Rapporten finns tillgänglig på  
<http://foretag.stockholm.se/Foretagsservice/Stockholmskonjunkturen1/>

Stockholmsregionen omfattar Stockholms län, Uppsala län, Södermanlands län, Östergötlands län, Örebro län, Västmanlands län, Gävleborgs län och Dalarnas län.

Inom ramen för partnerskapet Stockholm Business Alliance – 55 kommuner i Stockholmsregionen – görs motsvarande rapport för regionens övriga sju län samt en gemensam för länen tillsammans  
<http://www.stockholmbusinessalliance.se/konjunkturrapporter/>

Frågor kan ställas till Stefan Frid på Invest Stockholm.  
Ansvarig utgivare: Olle Zetterberg.

## Positiv utveckling i Stockholm

Under fjärde kvartalet fortsatte Stockholms positiva utveckling, med undantag för ökning av varsel och konkurser. Lönesumman ökade jämfört med motsvarande kvartal 2015 i både Stockholms län och stad.

6 724 företag startades i länet under fjärde kvartalet, varav 4 001 i staden. Detta innebar mindre ökning för både länet och staden jämfört med fjärde kvartalet 2015.

På arbetsmarknaden utvecklades sysselsättningen positivt under fjärde kvartalet. Sysselsättningen i länet ökade mest inom branscherna information och kommunikation samt företag inom byggbranschen. Antalet lediga jobb ökade i både Stockholms län och stad med störst ökning bland företag verksamma inom information och kommunikation. Antalet varsel ökade dock kraftigt, både i länet och i staden. Arbetslösheten fortsatte minska i både Stockholms län och stad jämfört med samma kvartal 2015.

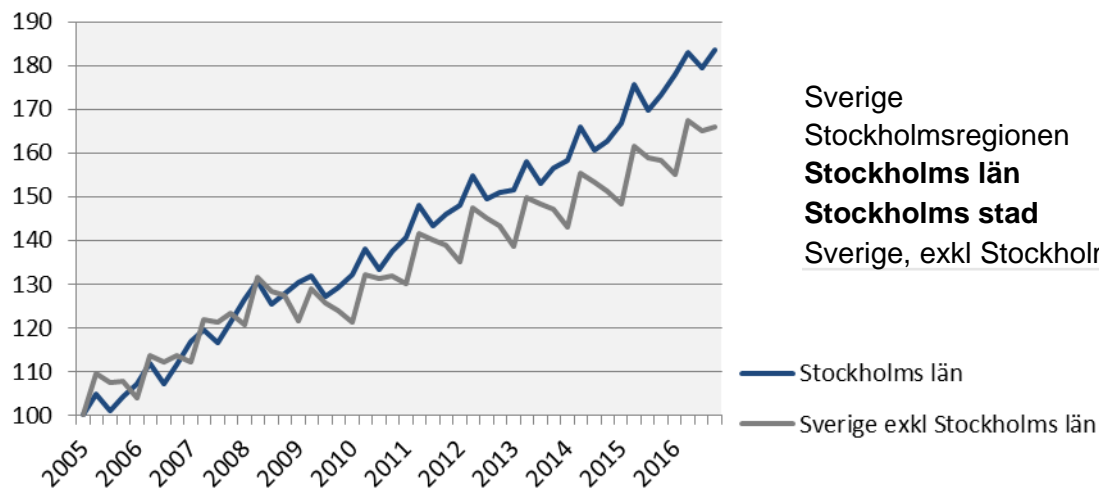
Under de senaste fyra kvartalen har länet fått 37 600 fler invånare varav 12 100 i staden motsvarande befolkningsökningar på 1,7 respektive 1,3 %.

Bostadsbyggandet ökade med stora tal i både länet och staden jämfört med fjärde kvartalet 2015. Totalt har drygt 19 400 lägenheter påbörjats i länet under de senaste fyra kvartalen, varav 7 500 i staden.

Olle Zetterberg  
VD Stockholm Business Region

# Lönesumma i privat sektor

Index 100 = 2005 kv1



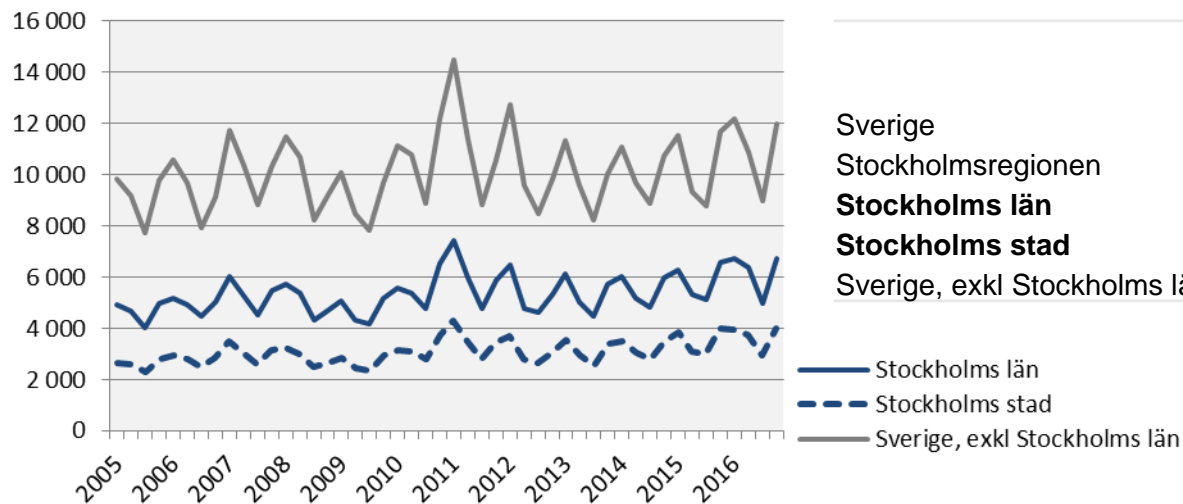
För privat sektor i Stockholms län ökade lönesumman procentuellt mest inom branschen information och kommunikation. I Stockholms stad uppvisade byggsektorn den största ökningen.

	2016 kv4	Förändring (%) sedan,		
	Mdkr	2005 kv1	2010 kv1	2015 kv4
Sverige	304,9	71,4	37,4	5,2
Stockholmsregionen	156,3	77,1	37,9	5,5
<b>Stockholms län</b>	<b>101,5</b>	<b>83,6</b>	<b>39,0</b>	<b>6,0</b>
<b>Stockholms stad</b>	<b>66,0</b>	<b>i.u.</b>	<b>40,0</b>	<b>5,2</b>
Sverige, exkl Stockholms län	203,4	65,8	36,6	4,8

# Lönesumma, 2016 kv4

	Stockholms län				Stockholms stad			
	Mdkr	Förändring (%) sedan,			Mdkr	Förändring (%) sedan,		
		2009 kv1	2010 kv1	2015 kv4		2009 kv1	2010 kv1	2015 kv4
<b>Totalt</b>	<b>123,6</b>	<b>39,5</b>	<b>37,7</b>	<b>5,9</b>	<b>76,7</b>	<b>40,1</b>	<b>38,0</b>	<b>5,3</b>
Jordbruk, skogsbruk och fiske	0,2	56,3	38,0	-0,7	0,0	127,7	49,4	-1,2
Tillverkning och utvinning	8,8	7,5	11,6	3,3	4,2	11,6	11,9	2,0
Energi och miljö	1,1	42,4	40,6	3,7	0,5	-12,6	-1,9	0,7
Byggindustri	7,8	75,5	70,0	7,1	3,8	96,9	114,2	8,3
Handel	15,9	33,6	27,8	4,6	9,0	38,5	30,3	3,9
Transport	5,4	24,8	20,6	3,8	2,4	23,7	17,0	1,6
Hotell och restauranger	3,6	95,1	81,4	5,4	2,6	94,2	82,5	5,9
Information och kommunikation	12,3	31,4	35,9	9,1	9,8	32,6	37,6	5,5
Bank och försäkring	8,2	2,0	4,1	4,5	6,4	-2,1	0,0	3,1
Fastigheter	2,3	66,1	60,5	4,3	1,6	62,1	58,6	4,8
Företagstjänster	20,5	62,5	62,0	8,0	16,1	62,1	62,0	7,4
Offentlig förvaltning	0,1	47,5	33,5	6,6	0,1	29,9	22,1	0,3
Utbildning	3,0	71,4	62,8	8,2	1,7	74,1	66,5	8,1
Vård och omsorg	7,8	81,7	62,8	5,7	4,5	78,2	56,8	5,1
Personliga och kulturella tjänster	4,2	54,2	47,4	4,3	3,1	51,7	44,3	4,7
Okänd bransch	0,3	46,1	73,6	0,9	0,1	54,2	22,6	-1,1
<b>Privat sektor</b>	<b>101,5</b>	<b>40,9</b>	<b>39,0</b>	<b>6,0</b>	<b>66,0</b>	<b>41,6</b>	<b>40,0</b>	<b>5,2</b>
Statlig	8,6	37,6	34,2	3,2	6,0	32,9	28,0	3,8
Kommunal	10,3	32,8	31,0	8,3	3,9	29,6	26,8	8,7
Landsting	3,3	24,8	31,6	5,2	0,9	32,3	20,4	5,5
<b>Offentlig sektor</b>	<b>22,2</b>	<b>33,3</b>	<b>32,3</b>	<b>5,8</b>	<b>10,7</b>	<b>31,6</b>	<b>26,9</b>	<b>5,6</b>

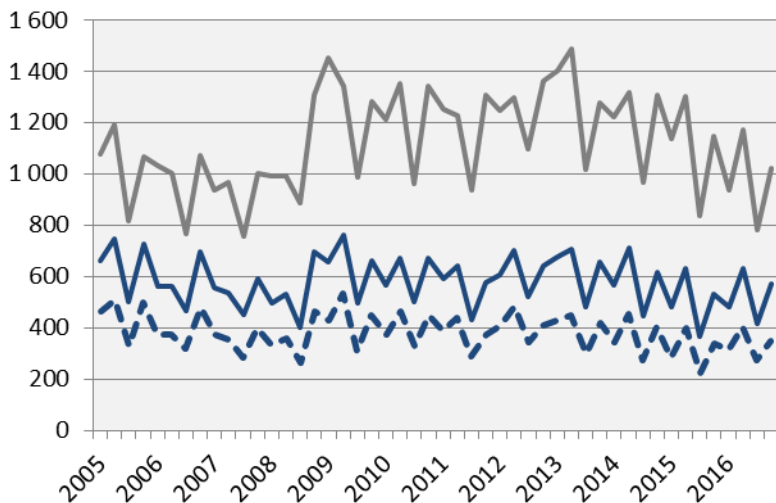
# Nyregistrerade företag



	2016 kv4		Årstakt*	
	Antal	Utv., %	Antal	Utv., %
Sverige	18 691	2,2	68 793	6,4
Stockholmsregionen	9 816	1,2	36 411	6,2
<b>Stockholms län</b>	<b>6 724</b>	<b>2,0</b>	<b>24 808</b>	<b>6,5</b>
<b>Stockholms stad</b>	<b>4 001</b>	<b>0,1</b>	<b>14 666</b>	<b>5,0</b>
Sverige, exkl Stockholm län	11 967	2,3	43 985	6,4

\*De fyra senaste kvartalen

# Företagskonkurser



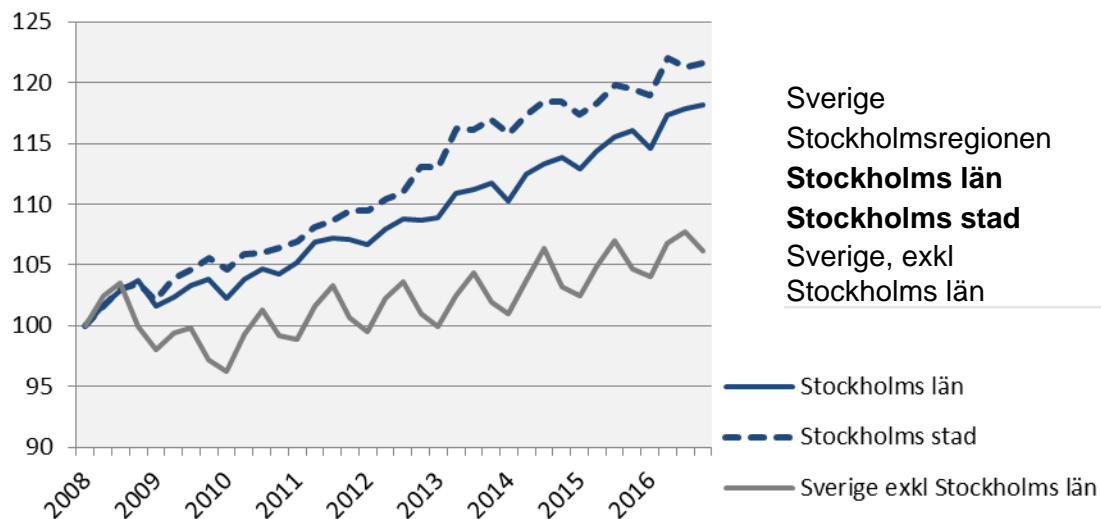
	2016 kv4		Årstakt*	
	Antal	Utv., %	Antal	Utv., %
Sverige	1 596	-4,8	6 019	-6,3
Stockholmsregionen	844	3,9	3 090	-2,4
<b>Stockholms län</b>	<b>573</b>	<b>8,1</b>	<b>2 103</b>	<b>4,8</b>
<b>Stockholms stad</b>	<b>350</b>	<b>3,2</b>	<b>1 336</b>	<b>7,5</b>
Sverige, exkl Stockholms län	1 023	-10,7	3 916	-11,4

— Stockholms län  
 - - - Stockholms stad  
 — Sverige, exkl Stockholms län

\*De fyra senaste kvartalen

# Sysselsättning

Index 100 = 2008 kv1



Källa: Statistiska centralbyrån

Företag verksamma inom information och kommunikation och byggbranschen ökade sysselsättningen procentuellt mest i Stockholms län. Dessa båda branschers ökning motsvarar 13 000 personer.

	Antal	Förändring	Förändring (%) sedan,		
	2016 kv4	årstakt*	2008 kv1	2010 kv1	2015 kv4
Sverige	4 920 900	73 600	8,9	11,5	1,5
Stockholmsregionen	2 253 700	33 500	11,8	12,5	1,5
<b>Stockholms län</b>	<b>1 209 800</b>	<b>21 800</b>	<b>18,1</b>	<b>15,5</b>	<b>1,8</b>
<b>Stockholms stad</b>	<b>529 300</b>	<b>9 000</b>	<b>21,6</b>	<b>16,3</b>	<b>1,7</b>
Sverige, exkl Stockholms län	3 711 100	51 800	6,1	10,3	1,4

\*De fyra senaste kvartalen

# Sysselsättning i Stockholms län

	<i>Antal</i>	<i>Förändring</i>	<i>Förändring (%) sedan,</i>		
	2016 kv4	årstakt*	2008 kv1	2010 kv1	2015 kv4
<b>Total</b>	<b>1 209 800</b>	<b>21 800</b>	<b>18,1</b>	<b>15,5</b>	<b>1,8</b>
Jordbruk, skogsbruk & fiske	i.u.	i.u.	i.u.	i.u.	i.u.
Tillverkning & utvinning, energi och miljö	59 200	-200	1,7	1,4	-0,3
därav Tillverkning av verkstadsvaror	27 400	-1 700	-4,2	-8,7	-5,8
Byggverksamhet	69 000	4 400	15,0	21,5	6,8
Handel	139 800	-2 400	4,0	9,9	-1,7
Transport	59 900	2 500	12,8	9,9	4,4
Hotell och restaurang	49 600	1 900	38,5	33,7	4,0
Information & kommunikation	96 600	8 500	26,4	22,0	9,6
Personliga & kulturella tjänster	71 000	1 100	13,6	10,9	1,6
Finansiell verksamhet, företagstjänster	306 100	2 400	27,0	19,1	0,8
Offentlig förvaltning	79 900	2 200	23,1	11,7	2,8
Utbildning	125 200	-1 700	19,2	13,5	-1,3
Vård och omsorg	145 400	6 800	17,2	18,4	4,9
Uppgift saknas	i.u.	i.u.	i.u.	i.u.	i.u.
Sysselsatta i Sverige	1 206 100	23 500	18,2	15,6	2,0
Sysselsatta utomlands	3 600	-1 800	5,9	-2,7	-33,3

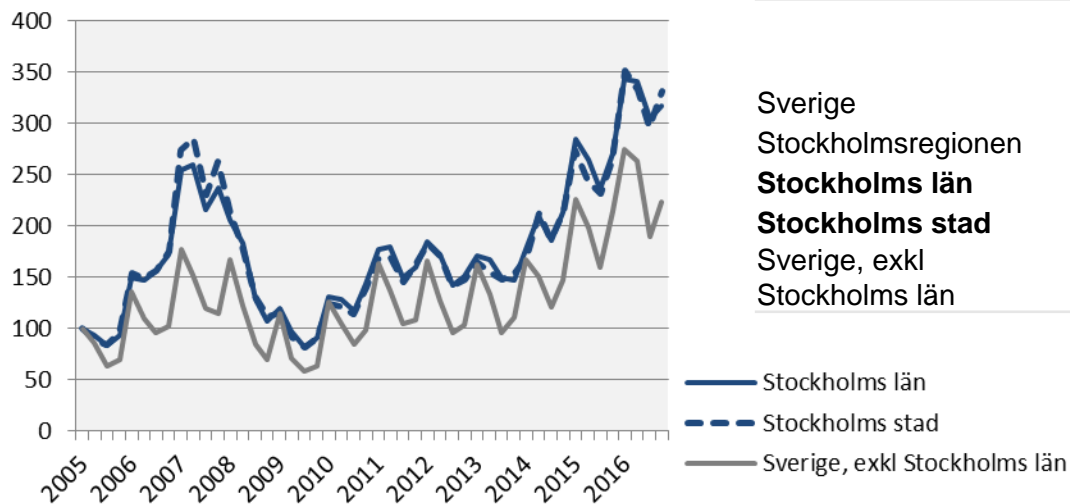
\*De fyra senaste kvartalen



Nyanmälda platser i Stockholms län inom information och kommunikation ökade med 85 % i jämförelse med fjärde kvartalet 2015.

# Nyanmälda platser på arbetsförmedlingen

Index 100 = 2005 kv1

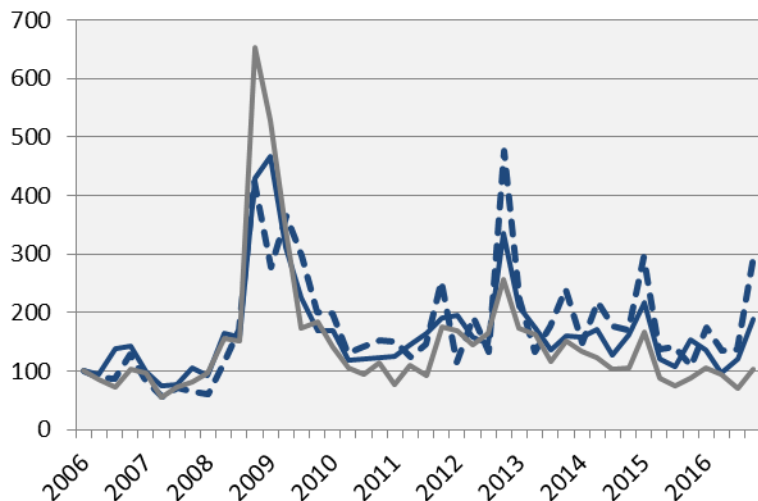


	2016 kv4		Årstakt*	
	Antal	Utv., %	Antal	Utv., %
Sverige	308 239	7,9	1 299 710	20,6
Stockholmsregionen	153 659	12,4	636 583	21,3
<b>Stockholms län</b>	<b>96 398</b>	<b>17,3</b>	<b>396 662</b>	<b>23,9</b>
<b>Stockholms stad</b>	<b>67 103</b>	<b>25,8</b>	<b>265 545</b>	<b>29,6</b>
Sverige, exkl Stockholm län	211 841	4,1	903 048	19,2

\*De fyra senaste kvartalerna

# Varslade personer

Index 100 = 2006 kv1



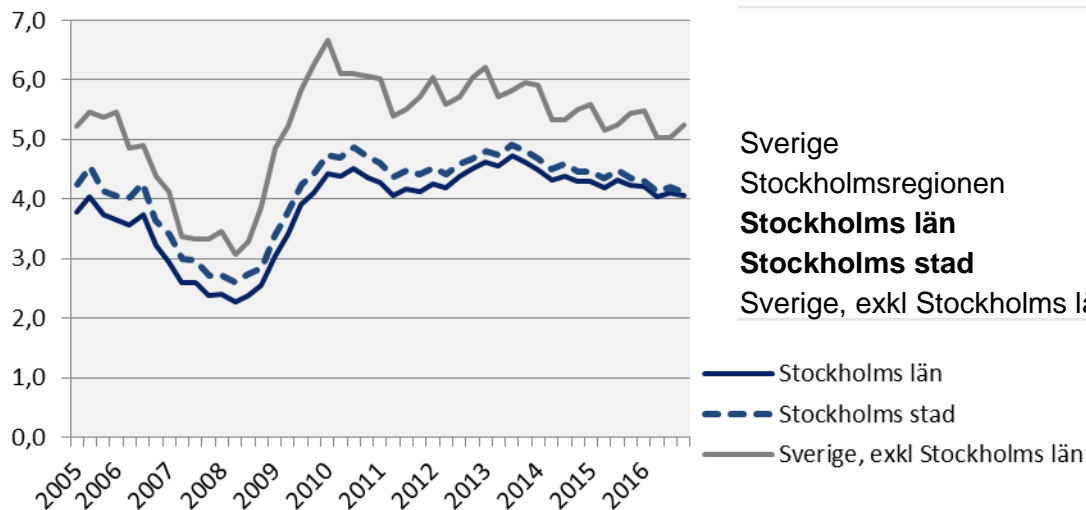
	2016 kv4		Årstakt*	
	Antal	Utv., %	Antal	Utv., %
Sverige	11 454	18,2	38 587	-10,6
Stockholmsregionen	5 961	18,4	18 796	-13,2
<b>Stockholms län</b>	<b>3 829</b>	<b>23,8</b>	<b>11 006</b>	<b>-8,9</b>
<b>Stockholms stad</b>	<b>2 532</b>	<b>166,2</b>	<b>6 473</b>	<b>7,7</b>
Sverige, exkl Stockholm län	7 625	15,5	27 581	-11,2

— Stockholm län  
- - - Stockholm stad  
— Sverige, exkl Stockholm län

\*De fyra senaste kvartalen

Andelen ungdomsarbetslösa i åldern 15-24 år minskade i både Stockholms län och Stockholms stad jämfört med fjärde kvartalet 2015.

## Arbetslöshet i förh. till befolkningen (%), 15-74 år

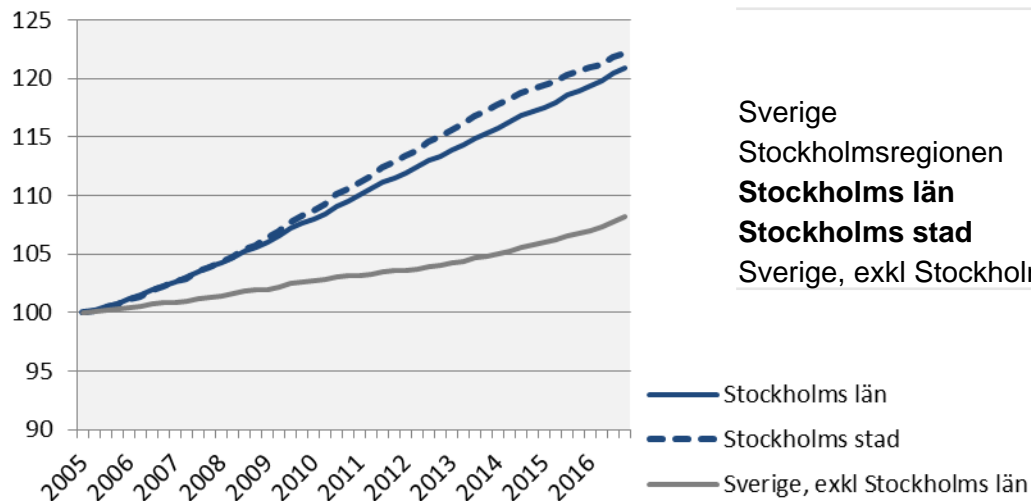


	Antal	Förändring årstakt*	Arbetslösa i förh. till befolkningen, 15-74 år		
			2010 kv1	2015 kv4	2016 kv4
Sverige	366 390	-9 662	6,2	5,2	5,0
Stockholmsregionen	160 099	-3 557	5,7	5,0	4,8
<b>Stockholms län</b>	<b>68 760</b>	<b>-1 987</b>	<b>4,4</b>	<b>4,2</b>	<b>4,1</b>
<b>Stockholms stad</b>	<b>29 426</b>	<b>-1 442</b>	<b>4,7</b>	<b>4,4</b>	<b>4,1</b>
Sverige, exkl Stockholms län	297 629	-7 676	6,7	5,4	5,2

\*De fyra senaste kvartalen

# Befolkning

Index 100 = 2005 kv1



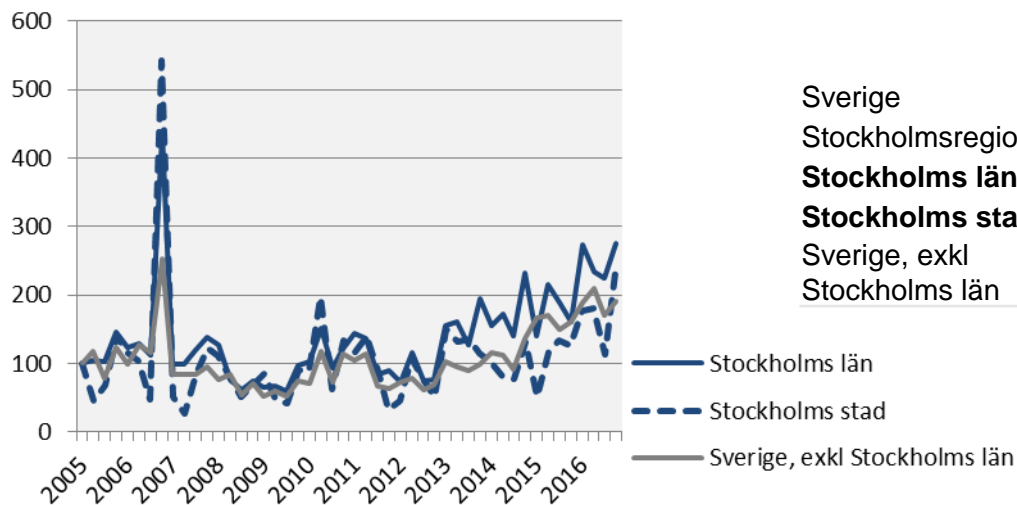
Stockholms län svarade för drygt 26 % av Sveriges befolkningsökning under fjärde kvartalet 2016.

	2016 kv4 (i tusental)	Årstakt*	Förändring (%) sedan,		
			2005 kv1	2010 kv1	2015 kv4
Sverige	9 995,2	144,1	10,9	6,8	1,5
Stockholmsregionen	4 502,3	69,2	14,2	8,8	1,6
<b>Stockholms län</b>	<b>2 269,1</b>	<b>37,6</b>	<b>20,9</b>	<b>12,0</b>	<b>1,7</b>
<b>Stockholms stad</b>	<b>935,6</b>	<b>12,1</b>	<b>22,1</b>	<b>12,4</b>	<b>1,3</b>
Sverige, exkl Stockholms län	7 726,1	106,5	8,2	5,4	1,4

\*Utveckling de fyra senaste kvartalerna

# Påbörjade lägenheter

Index 100 = 2005 kv1

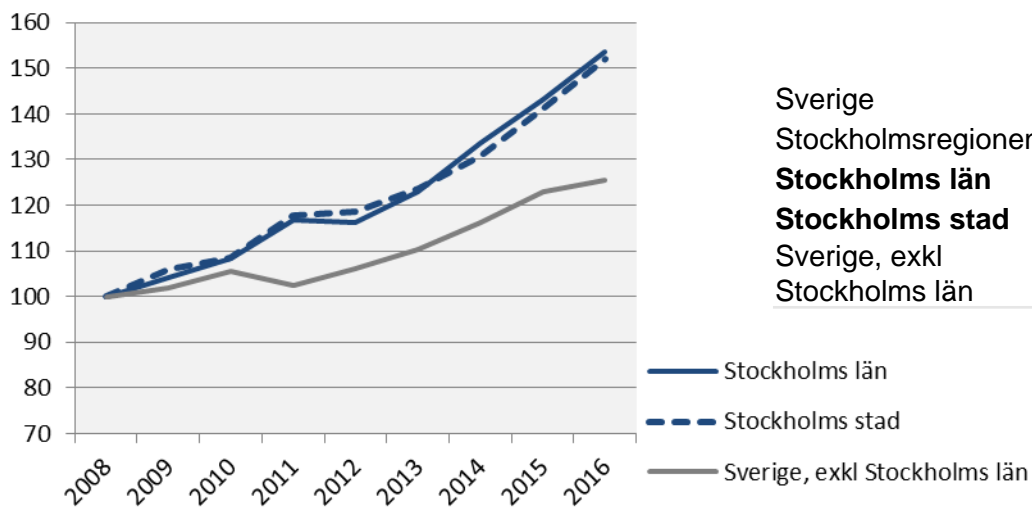


	2016 kv4		Årstakt*	
	Antal	Utv., %	Antal	Utv., %
Sverige	19 153	29,7	74 490	23,0
Stockholmsregionen	7 724	25,0	31 872	21,4
<b>Stockholms län</b>	<b>5 303</b>	<b>71,6</b>	<b>19 417</b>	<b>43,0</b>
<b>Stockholms stad</b>	<b>2 599</b>	<b>96,7</b>	<b>7 502</b>	<b>68,3</b>
Sverige, exkl Stockholms län	13 850	18,6	55 073	17,2

\*De fyra senaste kvartalen

# Kommersiella övernattningar

Index 100 = 2008 kv 4 (kv 4, 2008 - 2016)



Den största ökningen av antalet övernattningar i Stockholms stad under fjärde kvartalet stod resenärer från Kina och Storbritannien för. Störst minskning hade besökare från Ryssland.

	2016 kv4 (i tusental)	Årstakt*	Förändring (%) sedan,		
			2008 kv4	2010 kv4	2015 kv4
Sverige	10 124	61 862	33,0	25,2	3,7
Stockholmsregionen	4 898	25 630	30,4	23,7	3,4
<b>Stockholms län</b>	<b>3 129</b>	<b>13 506</b>	<b>53,6</b>	<b>41,8</b>	<b>7,4</b>
<b>Stockholms stad</b>	<b>2 145</b>	<b>9 080</b>	<b>52,0</b>	<b>40,1</b>	<b>7,7</b>
Sverige, exkl Stockholms län	6 995	48 356	25,5	19,0	2,1

\*Utveckling de fyra senaste kvartalen

# Stockholm Business Region

Stockholm Business Region har till uppgift att utveckla och marknadsföra Stockholm som etablerings- och besöksdestination under varumärket Stockholm – The Capital of Scandinavia. Målet är att Stockholm ska bli Europas ledande hållbara tillväxtregion.

Bolaget ägs av Stockholms stad och har två dotterbolag, Invest Stockholm och Visit Stockholm.

Samtliga rapporter finns tillgängliga på [www.stockholmbusinessregion.se](http://www.stockholmbusinessregion.se)

Frågor kan ställas till Stefan Frid på Invest Stockholm.

Ansvarig utgivare: Olle Zetterberg, VD Stockholm Business Region.

## **Stockholm Business Region**

P.O. Box 16282

SE-103 25 Stockholm, Sweden

Phone + 46 8 508 280 00

[www.visitstockholm.com](http://www.visitstockholm.com)

[www.investstockholm.com](http://www.investstockholm.com)

[www.stockholmbusinessregion.se](http://www.stockholmbusinessregion.se)

