

# Konjunkturen i Stockholms län

kv3 2016

December 2016



# Konjunkturläget i Stockholm 2016 kv3

## Om rapporten

Rapporten är utgiven av Stockholm Business Region och publiceras fyra gånger per år. Rapporten omfattar Stockholms län och stad.

Statistiken bygger på uppgifter från Statistiska centralbyrån, Arbetsförmedlingen och Bolagsverket.

Rapporten finns tillgänglig på  
<http://foretag.stockholm.se/Foretagsservice/Stockholmskonjunkturen1/>

Stockholmsregionen omfattar Stockholms län, Uppsala län, Södermanlands län, Östergötlands län, Örebro län, Västmanlands län, Gävleborgs län och Dalarnas län.

Inom ramen för partnerskapet Stockholm Business Alliance – 54 kommuner i Stockholmsregionen – görs motsvarande rapport för regionens övriga sju län samt en gemensam för länen tillsammans  
<http://www.stockholmbusinessalliance.se/konjunkturrapporter/>

Frågor kan ställas till Stefan Frid på Invest Stockholm.  
Ansvarig utgivare: Olle Zetterberg.

## Positiv utveckling i Stockholm

Under tredje kvartalet fortsatte Stockholms positiva utveckling. Lönesumman ökade jämfört med motsvarande kvartal 2015 i både Stockholms län och stad.

4 966 företag startades i länet under tredje kvartalet, varav 2 965 i staden. För länet är det en minskning med 2 % och för staden med 1 % jämfört med tredje kvartalet 2015.

På arbetsmarknaden utvecklas sysselsättningen positivt. Sysselsättningen i länet ökade mest inom IT-branschen samt företag verksamma inom vård och omsorg under tredje kvartalet. Antalet lediga jobb ökar i både Stockholms län och stad med antalsmässigt störst ökning bland företag verksamma inom finansiell verksamhet och företagstjänster. Antalet varsel ökade i länet men minskade i staden. Arbetslösheten fortsatte minska i både Stockholms län och stad jämfört med samma kvartal 2015.

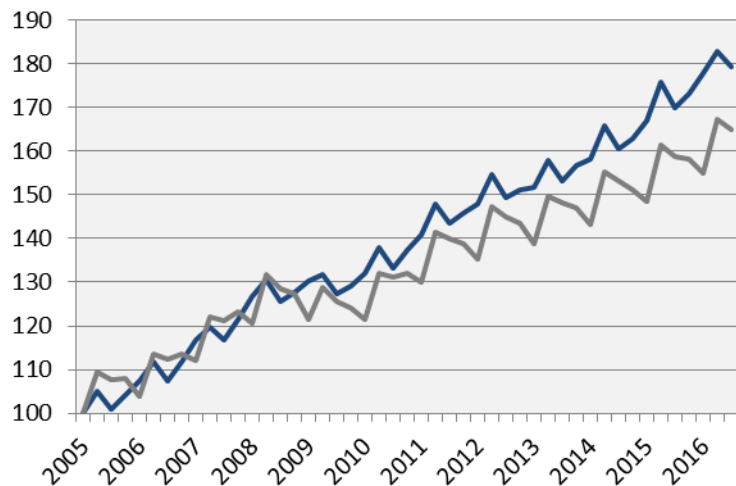
Under de senaste fyra kvartalen har länet fått 36 600 fler invånare varav 11 400 i staden motsvarande befolkningsökningar på 2 respektive 1 %.

Bostadsbyggandet ökade i både länet och staden jämfört med tredje kvartalet 2015. Totalt har drygt 17 000 lägenheter påbörjats i länet under de senaste fyra kvartalen, varav 6 500 i staden.

Olle Zetterberg  
VD Stockholm Business Region

# Lönesumma i privat sektor

Index 100 = 2005 kv1



I Stockholms län ökade lönesumman mest i ICT-branschen samt fastighetsbranschen vid en jämförelse med tredje kvartalet 2015. Även i Stockholms stad uppvisade ICT-branschen den största ökningen.

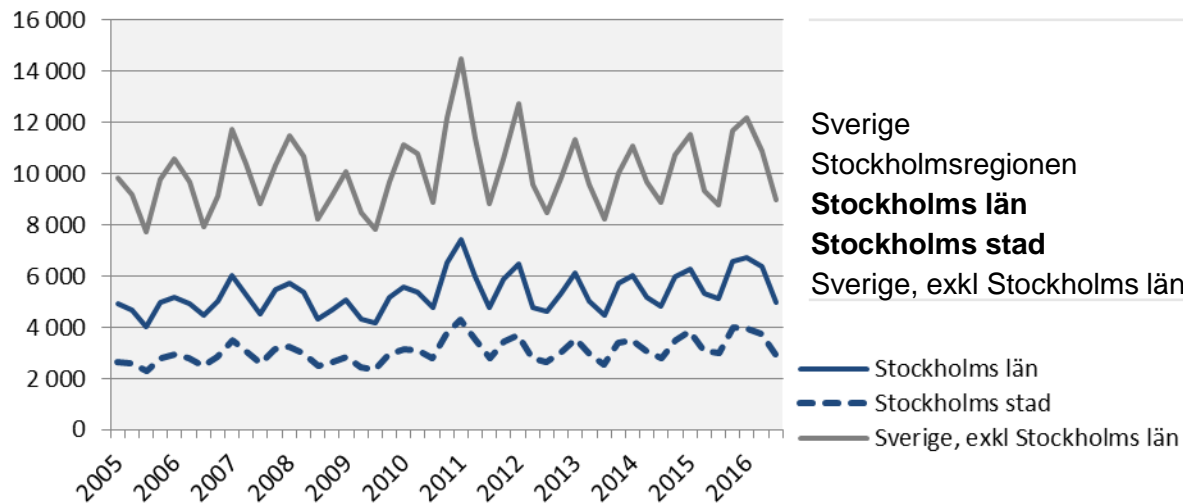
	2016 kv3	Förändring (%) sedan,		
	Mdkr	2005 kv1	2010 kv1	2015 kv3
Sverige	301.5	69.5	35.8	4.5
Stockholmsregionen	153.7	74.3	35.7	5.0
<b>Stockholms län</b>	<b>99.1</b>	<b>79.4</b>	<b>35.8</b>	<b>5.6</b>
<b>Stockholms stad</b>	<b>64.8</b>	<b>i.u.</b>	<b>37.4</b>	<b>6.5</b>
Sverige, exkl Stockholms län	202.4	65.0	35.9	3.9

— Stockholms län  
— Sverige exkl Stockholms län

# Lönesumma, 2016 kv3

	Stockholms län				Stockholms stad			
	Mdkr	Förändring (%) sedan,			Mdkr	Förändring (%) sedan,		
		2009 kv1	2010 kv1	2015 kv3		2009 kv1	2010 kv1	2015 kv3
<b>Totalt</b>	<b>121.5</b>	<b>37.1</b>	<b>35.3</b>	<b>5.5</b>	<b>75.6</b>	<b>38.1</b>	<b>36.0</b>	<b>6.5</b>
Jordbruk, skogsbruk och fiske	0.2	54.1	36.1	-1.0	0.0	114.8	41.0	-2.8
Tillverkning och utvinning	8.8	7.6	11.7	3.1	4.2	11.6	11.9	2.1
Energi och miljö	1.1	42.1	40.3	6.4	0.5	-11.0	-0.1	8.2
Byggindustri	7.4	66.4	61.2	6.0	3.6	86.9	103.4	9.2
Handel	16.3	37.1	31.1	5.6	9.2	41.9	33.6	5.0
Transport	5.5	25.4	21.2	1.9	2.5	25.3	18.5	1.1
Hotell och restauranger	3.7	100.6	86.5	7.0	2.6	96.3	84.5	7.2
Information och kommunikation	12.4	32.8	37.4	11.9	10.3	40.5	45.7	12.9
Bank och försäkring	7.7	-4.6	-2.7	-1.0	6.0	-8.8	-6.8	2.6
Fastigheter	2.1	52.5	47.3	8.1	1.5	52.1	48.8	8.6
Företagstjänster	18.9	50.0	49.5	6.7	14.9	49.9	49.8	6.7
Offentlig förvaltning	0.1	42.6	29.1	-2.3	0.1	30.9	23.0	-4.9
Utbildning	2.8	61.7	53.6	5.8	1.6	62.0	54.9	5.0
Vård och omsorg	8.0	85.8	66.5	6.5	4.6	83.3	61.3	7.7
Personliga och kulturella tjänster	4.0	47.6	41.1	2.7	3.0	45.5	38.4	3.5
Okänd bransch	0.2	-15.2	0.8	-1.7	0.0	41.2	12.3	8.1
<b>Privat sektor</b>	<b>99.1</b>	<b>37.7</b>	<b>35.8</b>	<b>5.6</b>	<b>64.8</b>	<b>39.0</b>	<b>37.4</b>	<b>6.5</b>
Statlig	8.6	37.4	33.9	4.4	6.0	32.4	27.5	4.9
Kommunal	10.4	35.1	33.2	7.1	4.0	33.3	30.4	8.6
Landsting	3.3	25.7	32.5	0.7	0.9	33.3	21.2	3.6
<b>Offentlig sektor</b>	<b>22.4</b>	<b>34.5</b>	<b>33.4</b>	<b>5.0</b>	<b>10.8</b>	<b>32.8</b>	<b>28.0</b>	<b>6.1</b>

# Nyregistrerade företag

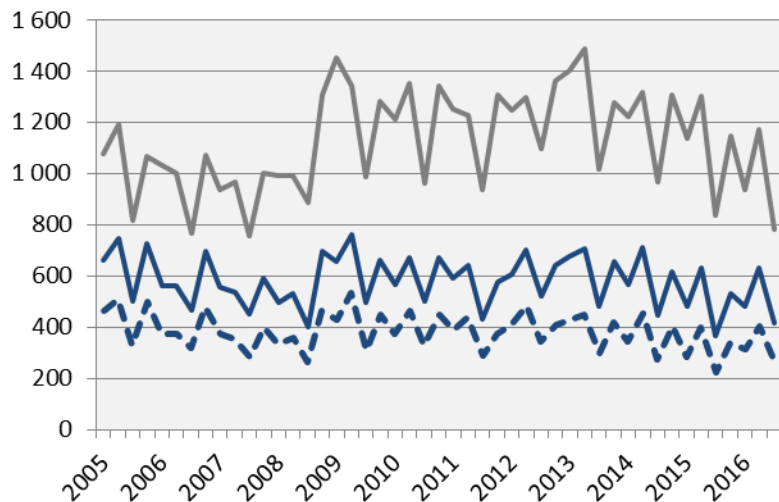


Antalet nyregistrerade aktiebolag i Stockholms län minskade med 1 procent jämfört med tredje kvartalet 2015.

	2016 kv3		Årstakt*	
	Antal	Utv., %	Antal	Utv., %
Sverige	13 939	0.3	68 386	8.4
Stockholmsregionen	7 348	-1.2	36 293	8.5
<b>Stockholms län</b>	<b>4 966</b>	<b>-2.7</b>	<b>24 675</b>	<b>8.7</b>
<b>Stockholms stad</b>	<b>2 965</b>	<b>-1.3</b>	<b>14 661</b>	<b>8.9</b>
Sverige, exkl Stockholms län	8 973	2.0	43 711	8.3

\*De fyra senaste kvartalen

# Företagskonkurser



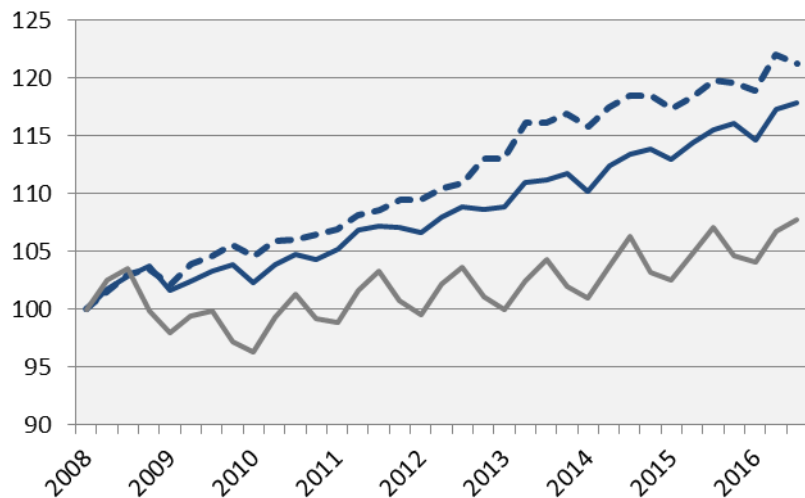
	2016 kv3		Årstakt*	
	Antal	Utv., %	Antal	Utv., %
Sverige	1 198	-0.2	6 099	-8.6
Stockholmsregionen	607	4.7	3 058	-8.9
<b>Stockholms län</b>	<b>416</b>	<b>14.0</b>	<b>2 060</b>	<b>-1.5</b>
<b>Stockholms stad</b>	<b>273</b>	<b>23.0</b>	<b>1 325</b>	<b>1.5</b>
Sverige, exkl Stockholms län	782	-6.5	4 039	-11.8

— Stockholms län  
- - - Stockholms stad  
— Sverige, exkl Stockholms län

\*De fyra senaste kvartalen

# Sysselsättning

Index 100 = 2008 kv1



Källa: Statistiska centralbyrån

Företag verksamma inom ICT-branschen och vård- och omsorg ökade sysselsättningen mest i Stockholms län jämfört med tredje kvartalet 2015. Dessa båda branschers ökning motsvarar över 14.000 personer.

	Antal	Förändring	Förändring (%) sedan,		
	2016 kv3	årstakt*	2008 kv1	2010 kv1	2015 kv3
Sverige	4 973 600	49 300	10.0	12.7	1.0
Stockholmsregionen	2 271 000	38 000	12.6	13.3	1.7
<b>Stockholms län</b>	<b>1 206 700</b>	<b>23 900</b>	<b>17.8</b>	<b>15.2</b>	<b>2.0</b>
<b>Stockholms stad</b>	<b>527 700</b>	<b>6 300</b>	<b>21.2</b>	<b>15.9</b>	<b>1.2</b>
Sverige, exkl Stockholms län	3 766 900	25 400	7.7	11.9	0.7

— Stockholms län  
- - - Stockholms stad  
— Sverige exkl Stockholms län

\*De fyra senaste kvartalen

# Sysselsättning i Stockholms län

	<i>Antal</i>	<i>Förändring</i>	<i>Förändring (%) sedan,</i>		
	2016 kv3	årstakt*	2008 kv1	2010 kv1	2015 kv3
<b>Total</b>	<b>1 206 700</b>	<b>23 900</b>	<b>17.8</b>	<b>15.2</b>	<b>2.0</b>
Jordbruk, skogsbruk & fiske	3 300	-400	3.1	3.1	-10.8
Tillverkning & utvinning, energi och miljö	60 900	2 800	4.6	4.3	4.8
därav Tillverkning av verkstadsvaror	29 600	2 300	3.5	-1.3	8.4
Byggverksamhet	68 700	3 800	14.5	21.0	5.9
Handel	143 500	1 500	6.8	12.8	1.1
Transport	57 800	-1 100	8.9	6.1	-1.9
Hotell och restaurang	49 000	200	36.9	32.1	0.4
Information & kommunikation	96 400	6 200	26.2	21.7	6.9
Personliga & kulturella tjänster	72 600	5 300	16.2	13.4	7.9
Finansiell verksamhet, företagstjänster	299 600	3 000	24.3	16.6	1.0
Offentlig förvaltning	80 800	-100	24.5	13.0	-0.1
Utbildning	119 300	-3 500	13.6	8.2	-2.9
Vård och omsorg	148 700	7 900	19.8	21.1	5.6
Uppgift saknas	i.u.	i.u.	i.u.	i.u.	i.u.
Sysselsatta i Sverige	1 202 800	24 700	17.9	15.3	2.1
Sysselsatta utomlands	4 000	-700	17.6	8.1	-14.9

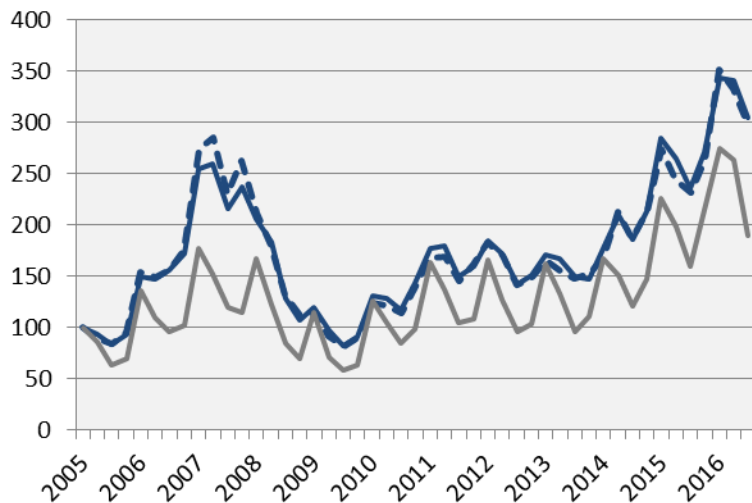
\*De fyra senaste kvartalen



Företagen i Stockholms län inom finansiell verksamhet och företagstjänster anmälde drygt 13.000 fler platser till Arbetsförmedlingen under tredje kvartalet jämfört med motsvarande kvartal 2015.

# Nyanmälda platser på arbetsförmedlingen

Index 100 = 2005 kv1



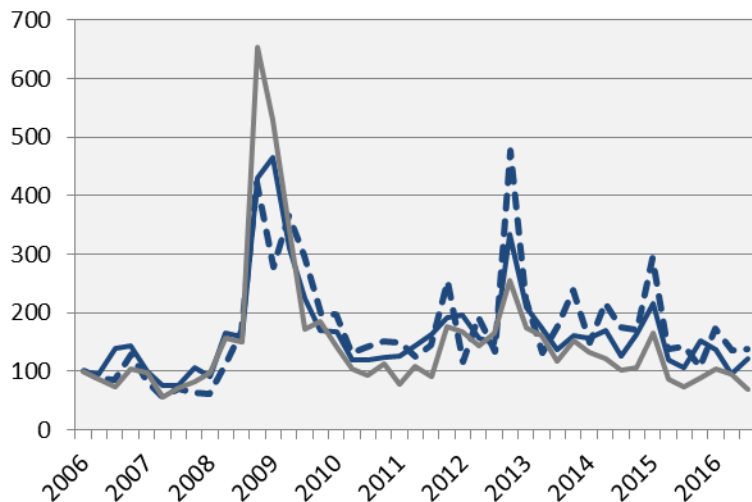
	2016 kv3		Årstakt*	
	Antal	Utv., %	Antal	Utv., %
Sverige	272 641	22.3	1 277 107	28.1
Stockholmsregionen	140 328	25.0	619 581	25.9
<b>Stockholms län</b>	<b>92 573</b>	<b>29.6</b>	<b>382 478</b>	<b>26.4</b>
<b>Stockholms stad</b>	<b>59 924</b>	<b>28.0</b>	<b>251 789</b>	<b>29.2</b>
Sverige, exkl Stockholms län	180 068	18.9	894 629	28.9

— Stockholm län  
- - - Stockholm stad  
— Sverige, exkl Stockholm län

\*De fyra senaste kvartalerna

# Varslade personer

Index 100 = 2006 kv1



Källa: Arbetsförmedlingen

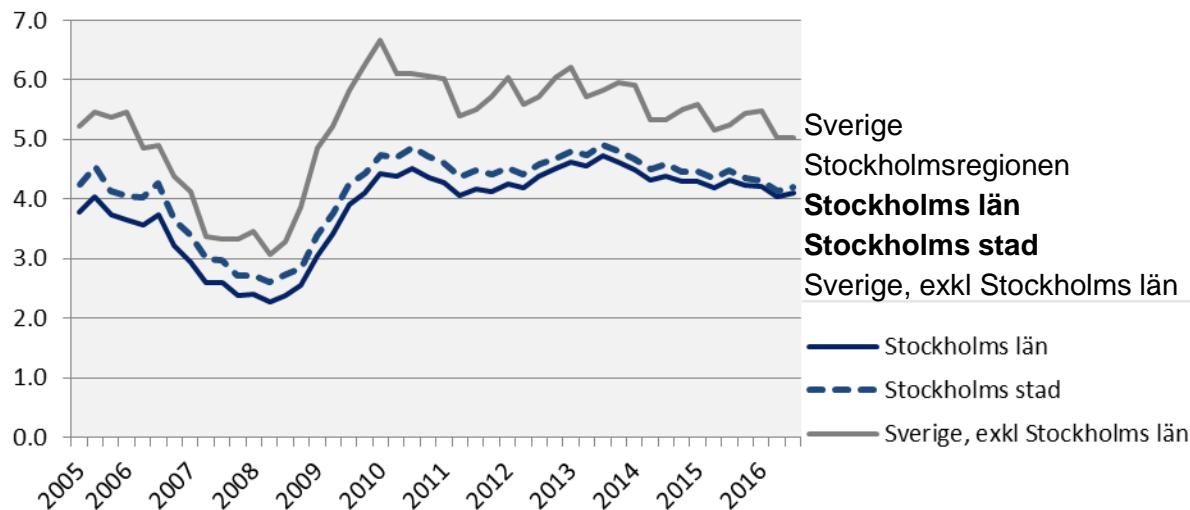
	2016 kv3		Årstakt*	
	Antal	Utv., %	Antal	Utv., %
Sverige	7 624	-1.2	36 825	-17.5
Stockholmsregionen	3 883	4.2	17 871	-18.0
<b>Stockholms län</b>	<b>2 457</b>	<b>13.5</b>	<b>10 270</b>	<b>-16.4</b>
<b>Stockholms stad</b>	<b>1 215</b>	<b>-2.9</b>	<b>4 892</b>	<b>-25.4</b>
Sverige, exkl Stockholms län	5 167	-7.0	26 555	-18.0

— Stockholm län  
- - - Stockholm stad  
— Sverige, exkl Stockholm län

\*De fyra senaste kvartalen

Andelen ungdomsarbetslösa i åldern 15-24 år minskade i både Stockholms län och Stockholms stad jämfört med tredje kvartalet 2015.

## Arbetslöshet i förh. till befolkningen (%), 15-74 år

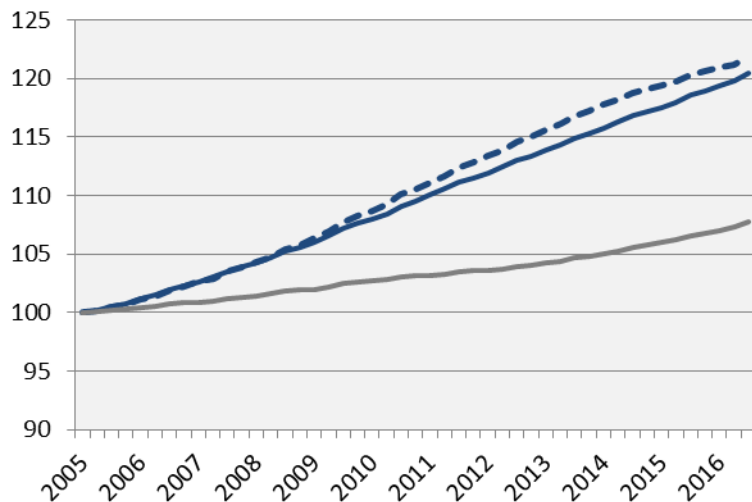


	Antal	Förändring årstakt*	Arbetslösa i förh. till befolkningen, 15-74 år		
	2016 kv3		2010 kv1	2015 kv3	2016 kv3
Sverige	354 404	-11 575	6.2	5.0	4.8
Stockholmsregionen	157 287	-3 534	5.7	4.9	4.7
<b>Stockholms län</b>	<b>69 467</b>	<b>-2 287</b>	<b>4.4</b>	<b>4.3</b>	<b>4.1</b>
<b>Stockholms stad</b>	<b>30 068</b>	<b>-1 551</b>	<b>4.7</b>	<b>4.5</b>	<b>4.2</b>
Sverige, exkl Stockholms län	284 937	-9 288	6.7	5.2	5.0

\*De fyra senaste kvartalen

# Befolkning

Index 100 = 2005 kv1



Sverige

Stockholmsregionen

**Stockholms län**

**Stockholms stad**

Sverige, exkl Stockholms län

— Stockholm län

- - - Stockholm stad

— Sverige, exkl Stockholms län

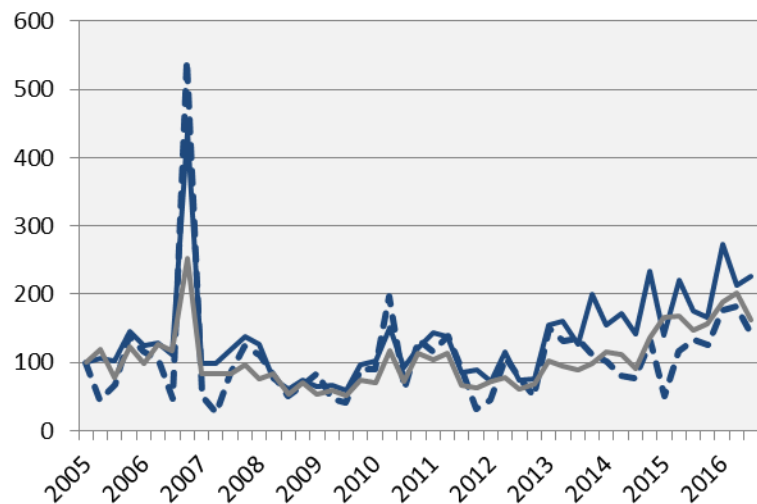
Stockholms län svarade för drygt 25 % av Sveriges befolkningsökning under tredje kvartalet 2016.

	2016 kv3 (i tusental)	Årstakt*	Förändring (%) sedan,		
			2005 kv1	2010 kv1	2015 kv3
Sverige	9 954.4	125.8	10.4	6.4	1.3
Stockholmsregionen	4 484.8	62.9	13.7	8.4	1.4
<b>Stockholms län</b>	<b>2 260.8</b>	<b>36.6</b>	<b>20.5</b>	<b>11.6</b>	<b>1.6</b>
<b>Stockholms stad</b>	<b>932.9</b>	<b>11.4</b>	<b>21.8</b>	<b>12.0</b>	<b>1.2</b>
Sverige, exkl Stockholms län	7 693.6	89.1	7.8	5.0	1.2

\*Utveckling de fyra senaste kvartalerna

# Påbörjade lägenheter

Index 100 = 2005 kv1



	2016 kv3		Årstakt*	
	Antal	Utv., %	Antal	Utv., %
Sverige	16 065	14.0	68 357	14.6
Stockholmsregionen	7 148	27.0	29 845	12.9
<b>Stockholms län</b>	<b>4 357</b>	<b>29.2</b>	<b>16 971</b>	<b>14.4</b>
<b>Stockholms stad</b>	<b>1 463</b>	<b>5.3</b>	<b>6 520</b>	<b>44.8</b>
Sverige, exkl Stockholm län	11 708	9.2	51 386	14.7

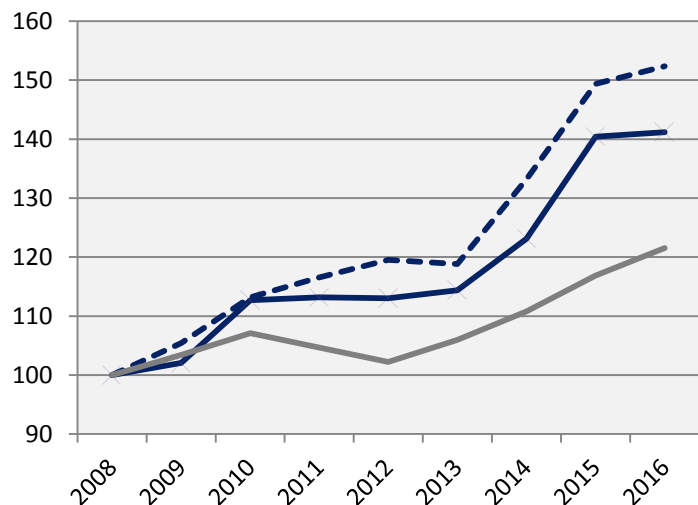
— Stockholm län  
- - - Stockholm stad  
— Sverige, exkl Stockholm län

\*De fyra senaste kvartalen

# Kommersiella övernattningar

Index 100 = 2008 kv 3 (kv 3, 2008 - 2016)

Den största ökningen av antalet övernattningar i Stockholms stad under tredje kvartalet stod resenärer från Storbritannien och Kina för. Störst minskning hade besökare från Danmark.



	2016 kv3 (i tusental)	Årstakt*	Förändring (%) sedan,		
			2008 kv3	2010 kv3	2015 kv3
Sverige	25 760	61 478	24.5	15.3	3.2
Stockholmsregionen	9 041	25 441	27.2	19.0	3.1
<b>Stockholms län</b>	<b>4 430</b>	<b>13 305</b>	<b>41.2</b>	<b>25.3</b>	<b>0.5</b>
<b>Stockholms stad</b>	<b>2 913</b>	<b>8 926</b>	<b>52.4</b>	<b>34.6</b>	<b>2.0</b>
Sverige, exkl Stockholms län	21 331	48 306	21.6	13.5	4.0

— Stockholm län  
- - - Stockholm stad  
— Sverige, exkl Stockholm län

\*Utveckling de fyra senaste kvartalen

# Stockholm Business Region

Stockholm Business Region har till uppgift att utveckla och marknadsföra Stockholm som etablerings- och besöksdestination under varumärket Stockholm – The Capital of Scandinavia. Målet är att Stockholm ska bli Europas ledande hållbara tillväxtregion.

Bolaget ägs av Stockholms stad och har två dotterbolag, Invest Stockholm och Visit Stockholm.

Samtliga rapporter finns tillgängliga på [www.stockholmbusinessregion.se](http://www.stockholmbusinessregion.se)

Frågor kan ställas till Stefan Frid på Invest Stockholm.

Ansvarig utgivare: Olle Zetterberg, VD Stockholm Business Region.

## **Stockholm Business Region**

P.O. Box 16282

SE-103 25 Stockholm, Sweden

Phone + 46 8 508 280 00

[www.visitstockholm.com](http://www.visitstockholm.com)

[investstockholm.com](http://investstockholm.com)

[stockholmbusinessregion.se](http://stockholmbusinessregion.se)

