

# Konjunkturen i Stockholms län

kv4 2017

Mars 2018



# Konjunkturläget i Stockholm 2017 kv4

## Om rapporten

Rapporten är utgiven av Stockholm Business Region och publiceras fyra gånger per år. Rapporten omfattar Stockholms län och stad.

Statistiken bygger på uppgifter från Statistiska centralbyrån, Arbetsförmedlingen och Bolagsverket.

Rapporten finns tillgänglig på  
<http://foretag.stockholm.se/Foretagsservice/Stockholmskonjunkturen1/>

Stockholmsregionen omfattar Stockholms län, Uppsala län, Södermanlands län, Östergötlands län, Örebro län, Västmanlands län, Gävleborgs län och Dalarnas län.

Inom ramen för partnerskapet Stockholm Business Alliance – 55 kommuner i Stockholmsregionen – görs motsvarande rapport för regionens övriga sju län samt en gemensam för länen tillsammans  
<http://www.stockholmbusinessalliance.se/konjunkturrapporter/>

Frågor kan ställas till Stefan Frid på Invest Stockholm.  
Ansvarig utgivare: Olle Zetterberg.

## Fortsatt god konjunktur i Stockholm

Stockholmskonjunkturen är fortsatt god med stark tillväxt i lönesumma, fler sysselsatta och stabil befolkningstillväxt, men några konjunkturindikatorer visar tecken på avmattning.

Lönesumman i privat sektor ökade jämfört med motsvarande kvartal 2016 i både Stockholms län och stad, med information och kommunikation samt byggindustrin som främsta draglok. Antalet nystartade företag minskar något både i staden och länet, samtidigt som konkurser minskar i länet men ökar med knappt en procent i staden i jämförelse med fjärde kvartalet år 2016.

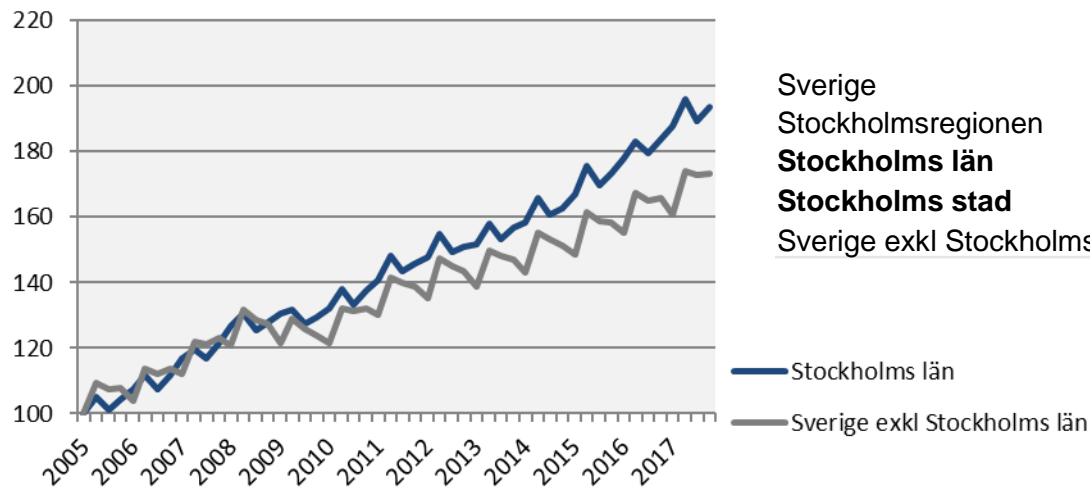
Stockholms arbetsmarknad är i huvudsak fortsatt stark med undantag för ett minskande antal lediga jobb och arbetslöshet som är oförändrad. Antalet sysselsatta invånare i länet har ökat med 24 400 personer de senaste fyra kvartalen, trots det har transport, vård och omsorg, bygg och finansiell verksamhet färre sysselsatta. Vidare minskade antalet varslade personer kraftigt. Arbetslösheten i förhållande till befolkningen var oförändrad i länet men har ökat med 0,1 procentenhet i staden jämfört med samma kvartal 2016. Antalet lediga jobb blev färre under fjärde kvartalet i Stockholms län och stad och inbromsningen var kraftigare än i övriga landet.

Under de senaste fyra kvartalen har antalet invånare ökat med 39 100 personer varav 14 100 i staden, vilket motsvarar ökningarna med 1,7 respektive 1,5 procent. Bostadsbyggandet ökade i både länet och staden jämfört med fjärde kvartalet 2016, motsvarande 12 procent i länet och 33 procent i staden.

Olle Zetterberg  
VD Stockholm Business Region

# Lönesumma i privat sektor

Index 100 = 2005 kv1



Lönesumman ökade jämfört med motsvarande kvartal 2016 i både Stockholms län och stad, med information och kommunikation samt byggindustrin som främsta draglok.

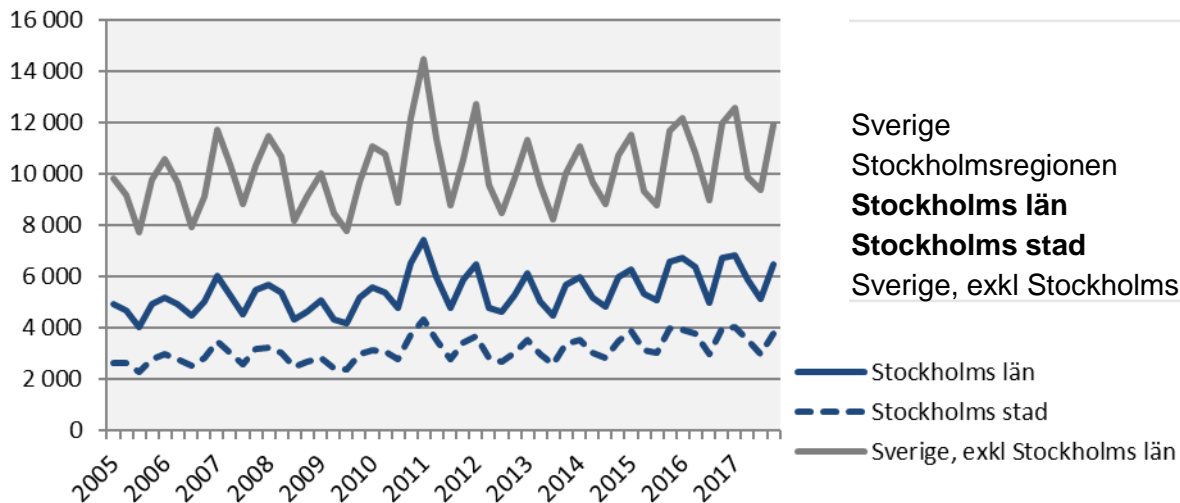
	2017 kv4	Förändring (%) sedan,		
	Mdkr	2005 kv1	2010 kv1	2016 kv4
Sverige	319,7	79,7	44,1	4,9
Stockholmsregionen	163,8	85,7	44,6	4,8
<b>Stockholms län</b>	<b>107,0</b>	<b>93,7</b>	<b>46,6</b>	<b>5,5</b>
<b>Stockholms stad</b>	<b>69,9</b>	<b>i.u.</b>	<b>48,3</b>	<b>5,9</b>
Sverige exkl Stockholms län	212,7	73,4	42,8	4,6

# Lönesumma, 2017 kv4

	Stockholms län				Stockholms stad			
	Mdkr	Förändring (%) sedan,			Mdkr	Förändring (%) sedan,		
		2009 kv1	2010 kv1	2016 kv4		2009 kv1	2010 kv1	2016 kv4
<b>Totalt</b>	<b>130,1</b>	<b>46,8</b>	<b>45,0</b>	<b>5,3</b>	<b>81,1</b>	<b>48,1</b>	<b>45,9</b>	<b>5,7</b>
Jordbruk, skogsbruk och fiske	0,2	59,3	40,7	2,0	0,0	118,3	43,3	-4,1
Tillverkning och utvinning	7,6	-6,8	-3,3	-13,4	2,8	-26,4	-26,2	-34,1
Energi och miljö	1,2	47,8	46,0	3,8	0,5	-12,6	-1,8	0,0
Byggindustri	8,5	93,3	87,3	10,2	4,2	117,1	136,2	10,2
Handel	16,4	38,4	32,4	3,6	9,3	42,9	34,5	3,2
Transport	5,6	29,6	25,3	3,8	2,5	26,9	20,0	2,6
Hotell och restauranger	3,8	103,9	89,6	4,5	2,8	105,8	93,4	6,0
Information och kommunikation	14,6	56,1	61,4	18,8	12,2	66,1	72,4	25,2
Bank och försäkring	8,7	8,5	10,6	6,3	6,9	5,1	7,4	7,4
Fastigheter	2,4	76,3	70,3	6,2	1,7	72,3	68,6	6,3
Företagstjänster	22,0	73,9	73,4	7,0	17,2	72,8	72,7	6,6
Offentlig förvaltning	0,1	34,4	21,7	-8,8	0,1	30,0	22,1	0,1
Utbildning	3,1	80,8	71,8	5,5	1,8	84,7	76,6	6,1
Vård och omsorg	8,1	87,7	68,2	3,3	4,5	80,3	58,6	1,2
Personliga och kulturella tjänster	4,4	60,9	53,9	4,4	3,3	59,9	52,1	5,4
Okänd bransch	0,3	25,2	48,7	-14,3	0,1	67,3	33,1	8,5
<b>Privat sektor</b>	<b>107,0</b>	<b>48,6</b>	<b>46,6</b>	<b>5,5</b>	<b>69,9</b>	<b>49,9</b>	<b>48,3</b>	<b>5,9</b>
Statlig	9,0	44,0	40,4	4,6	6,3	39,3	34,1	4,8
Kommunal	10,7	38,5	36,6	4,3	4,0	35,4	32,5	4,5
Landsting	3,4	29,6	36,6	3,9	0,9	37,7	25,3	4,1
<b>Offentlig sektor</b>	<b>23,1</b>	<b>39,2</b>	<b>38,0</b>	<b>4,4</b>	<b>11,2</b>	<b>37,8</b>	<b>32,8</b>	<b>4,7</b>

# Nyregistrerade företag

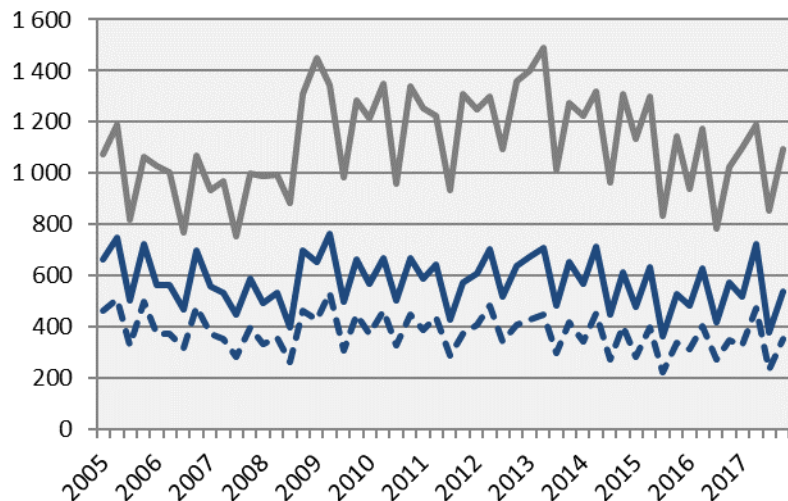
Knappt 24 400 företag har startas i Stockholms län de senaste fyra kvartalen, av dessa är drygt 75 procent aktiebolag.



	2017 kv4		Årstakt*	
	Antal	Utv., %	Antal	Utv., %
Sverige	18 410	-1,5	68 113	-1,0
Stockholmsregionen	9 643	-1,8	36 144	-0,7
<b>Stockholms län</b>	<b>6 480</b>	<b>-3,6</b>	<b>24 357</b>	<b>-1,8</b>
<b>Stockholms stad</b>	<b>3 758</b>	<b>-6,1</b>	<b>14 301</b>	<b>-2,5</b>
Sverige, exkl Stockholms län	11 930	-0,3	43 756	-0,5

\*De fyra senaste kvartalen

# Företagskonkurser



Källa: Statistiska centralbyrån

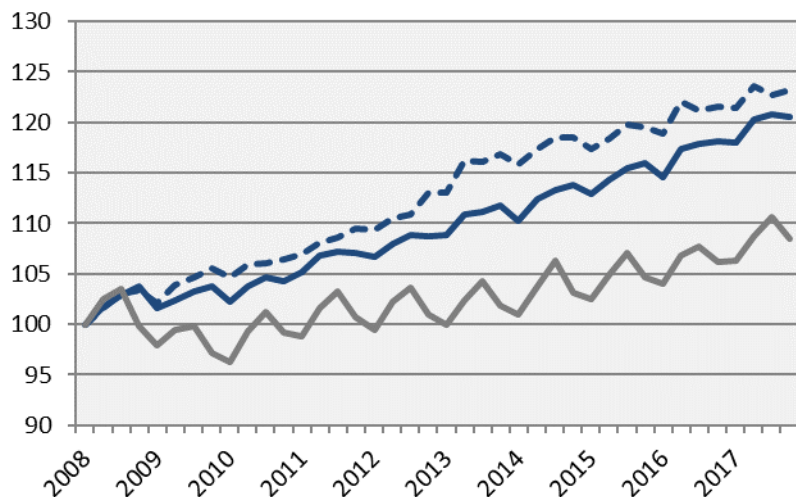
	2017 kv4		Årstakt*	
	Antal	Utv., %	Antal	Utv., %
Sverige	1 633	2,3	6 394	6,2
Stockholmsregionen	836	-0,9	3 314	7,2
<b>Stockholms län</b>	<b>540</b>	<b>-5,8</b>	<b>2 161</b>	<b>2,8</b>
<b>Stockholms stad</b>	<b>353</b>	<b>0,9</b>	<b>1 383</b>	<b>3,5</b>
Sverige, exkl Stockholms län	1 093	6,8	4 233	8,1

\*De fyra senaste kvartalen

— Stockholm län  
- - - Stockholm stad  
— Sverige, exkl Stockholms län

# Sysselsättning

Index 100 = 2008 kv1



Källa: Statistiska centralbyrån

Sysselsättningen i länet ökade mest inom branscherna information & kommunikation och handel.

	Antal	Förändring	Förändring (%) sedan,		
	2017 kv4	årstakt*	2008 kv1	2010 kv1	2016 kv4
Sverige	5 025 200	104 300	11,2	13,9	2,1
Stockholmsregionen	2 308 800	55 100	14,5	15,2	2,4
<b>Stockholms län</b>	<b>1 234 200</b>	<b>24 400</b>	<b>20,5</b>	<b>17,9</b>	<b>2,0</b>
<b>Stockholms stad</b>	<b>536 600</b>	<b>7 300</b>	<b>23,3</b>	<b>17,9</b>	<b>1,4</b>
Sverige exkl Stockholms län	3 791 000	79 900	8,4	12,6	2,2

— Stockholm län  
- - - Stockholm stad  
— Sverige exkl Stockholms län

\*De fyra senaste kvartalen

# Sysselsättning i Stockholms län

	<i>Antal</i>	<i>Förändring</i>	<i>Förändring (%) sedan,</i>		
	2017 kv4	årstakt*	2008 kv1	2010 kv1	2016 kv4
<b>Total</b>	<b>1 234 200</b>	<b>24 400</b>	<b>20,5</b>	<b>17,9</b>	<b>2,0</b>
Jordbruk, skogsbruk & fiske	i.u.	i.u.	i.u.	i.u.	i.u.
Tillverkn. & utvinning, energi och miljö	65 500	6 300	12,5	12,2	10,6
därav Tillverkn. Av verkstadsvaror	29 000	1 600	1,4	-3,3	5,8
Byggverksamhet	66 500	-2 500	10,8	17,1	-3,6
Handel	150 600	10 800	12,1	18,4	7,7
Transport	55 400	-4 500	4,3	1,7	-7,5
Hotell och restaurang	51 400	1 800	43,6	38,5	3,6
Information & kommunikation	105 900	9 300	38,6	33,7	9,6
Personliga & kulturella tjänster	73 700	2 700	17,9	15,2	3,8
Finansiell verksamhet, företagstjänster	296 300	-9 800	22,9	15,3	-3,2
Offentlig förvaltning	93 400	13 500	43,9	30,6	16,9
Utbildning	129 000	3 800	22,9	17,0	3,0
Vård och omsorg	140 400	-5 000	13,1	14,3	-3,4
Uppgift saknas	i.u.	i.u.	i.u.	i.u.	i.u.
Sysselsatta i Sverige	1 230 700	24 600	20,6	17,9	2,0
Sysselsatta utomlands	3 500	-100	2,9	-5,4	-2,8

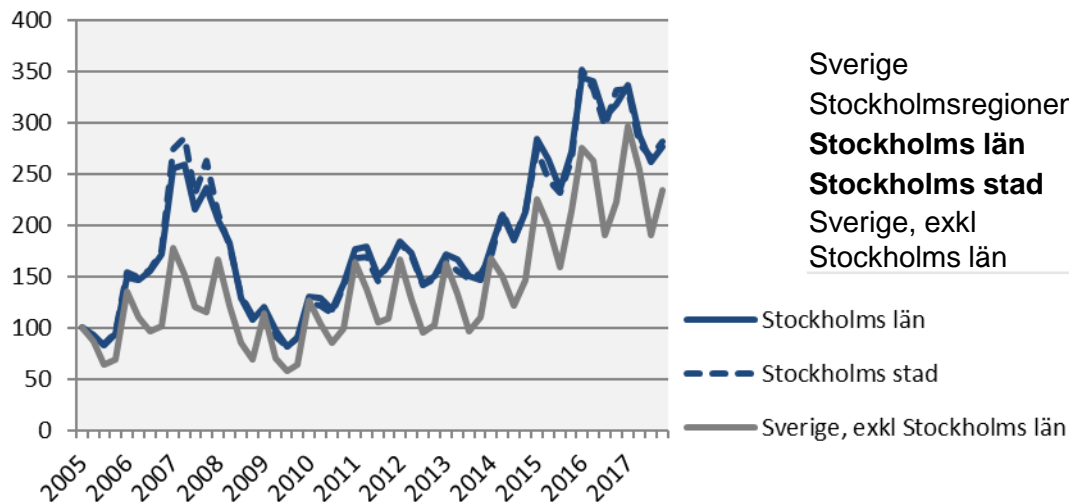
\*De fyra senaste kvartalen



I Stockholms län ökade antalet nyanmälda platser inom transportindustrin med knappt 950, vilket motsvarar en uppgång med 44 procent.

# Nyanmälda platser på arbetsförmedlingen

Index 100 = 2005 kv1



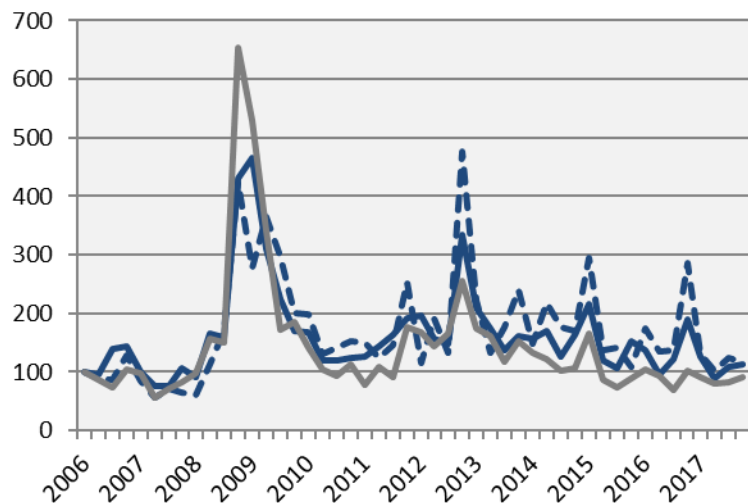
Källa: Arbetsförmedlingen

	2017 kv4		Årstakt*	
	Antal	Utv., %	Antal	Utv., %
Sverige	306 280	-0,6	1 278 760	-1,6
Stockholmsregionen	139 745	-9,1	591 960	-7,0
<b>Stockholms län</b>	<b>84 040</b>	<b>-12,8</b>	<b>353 094</b>	<b>-11,0</b>
<b>Stockholms stad</b>	<b>56 847</b>	<b>-15,3</b>	<b>234 630</b>	<b>-11,6</b>
Sverige, exkl Stockholms län	222 240	4,9	925 666	2,5

\*De fyra senaste kvartalen

# Varsslade personer

Index 100 = 2006 kv1

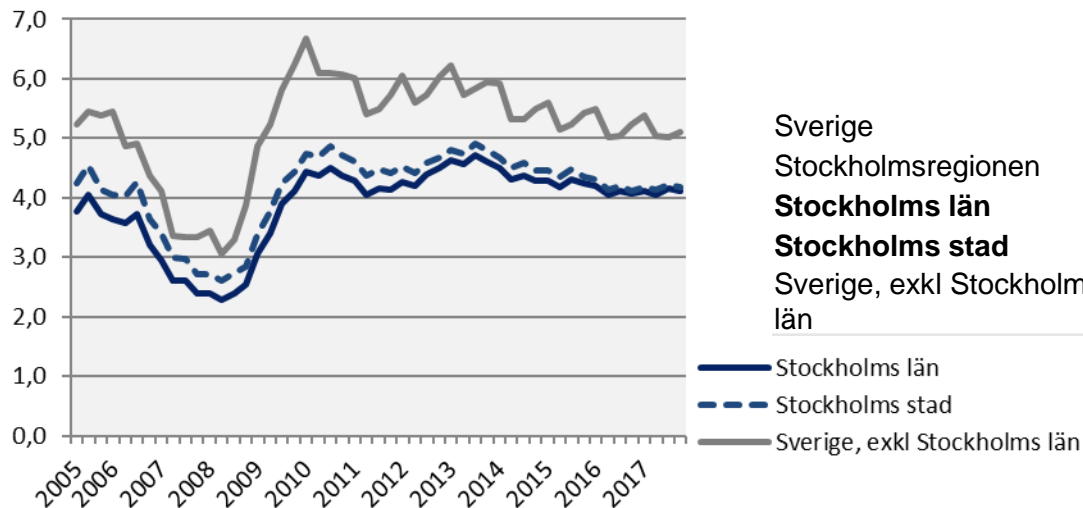


Källa: Arbetsförmedlingen

	2017 kv4		Årstakt*	
	Antal	Utv., %	Antal	Utv., %
Sverige	9 111	-20,5	34 580	-10,4
Stockholmsregionen	4 145	-30,5	16 297	-13,3
<b>Stockholms län</b>	<b>2 306</b>	<b>-39,8</b>	<b>8 849</b>	<b>-19,6</b>
<b>Stockholms stad</b>	<b>1 043</b>	<b>-58,8</b>	<b>4 192</b>	<b>-35,2</b>
Sverige, exkl Stockholms län	6 805	-10,8	25 731	-6,7

\*De fyra senaste kvartalen

## Arbetslöshet i förh. till befolkningen (%), 15-74 år

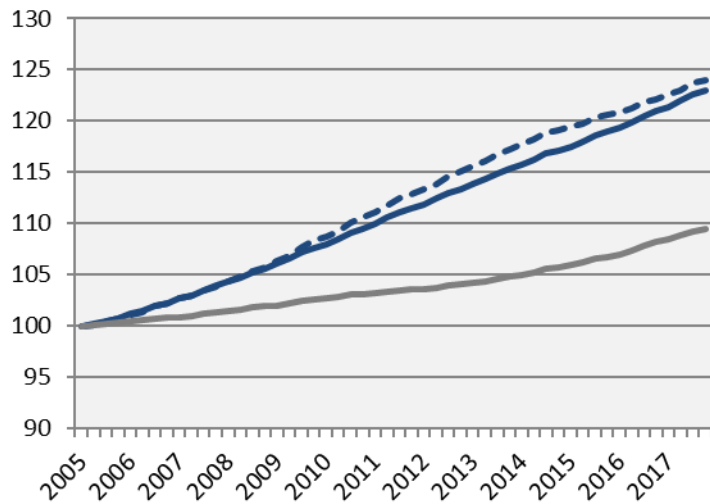


	Antal	Förändring årstakt*	Arbetslösa i förh. till befolkningen, 15-74 år		
			2010 kv1	2016 kv4	2017 kv4
Sverige	363 041	-3 348	6,2	5,0	4,9
Stockholmsregionen	159 700	-400	5,7	4,8	4,7
<b>Stockholms län</b>	<b>70 697</b>	<b>1 936</b>	<b>4,4</b>	<b>4,1</b>	<b>4,1</b>
<b>Stockholms stad</b>	<b>30 450</b>	<b>1 024</b>	<b>4,7</b>	<b>4,1</b>	<b>4,2</b>
Sverige, exkl Stockholms län	292 345	-5 285	6,7	5,2	5,1

\*De fyra senaste kvartalen

# Befolkning

Index 100 = 2005 kv1



Källa: Statistiska centralbyrån

I Stockholms län bor 23 procent av Sveriges befolkning och länet svarade för drygt 31 procent av Sveriges befolkningsökning under fjärde kvartalet 2017.

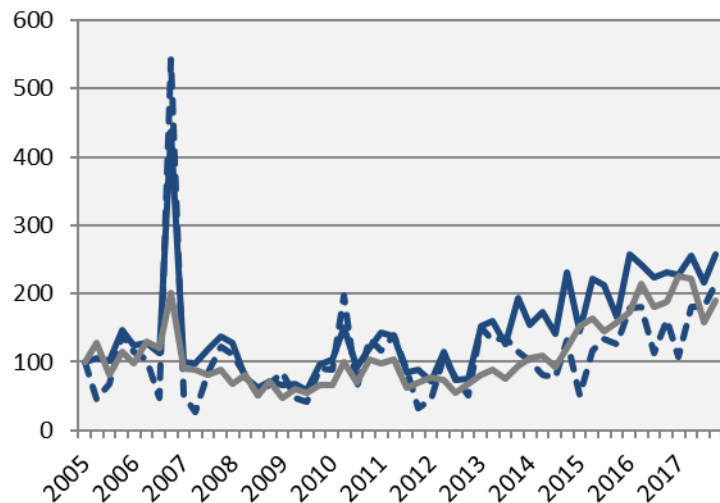
	2017 kv4 (i tusental)	Årstakt*	Förändring (%) sedan,		
			2005 kv1	2010 kv1	2016 kv4
Sverige	10 120,2	125,1	12,3	8,2	1,3
Stockholmsregionen	4 567,8	65,4	15,9	10,4	1,5
<b>Stockholms län</b>	<b>2 308,1</b>	<b>39,1</b>	<b>23,0</b>	<b>13,9</b>	<b>1,7</b>
<b>Stockholms stad</b>	<b>949,8</b>	<b>14,1</b>	<b>24,0</b>	<b>14,1</b>	<b>1,5</b>
Sverige, exkl Stockholms län	7 812,1	86,0	9,4	6,6	1,1

\*Utveckling de fyra senaste kvartalen

— Stockholms län  
- - - Stockholms stad  
— Sverige, exkl Stockholms län

# Påbörjade lägenheter

Index 100 = 2005 kv1



Källa: Statistiska centralbyrån

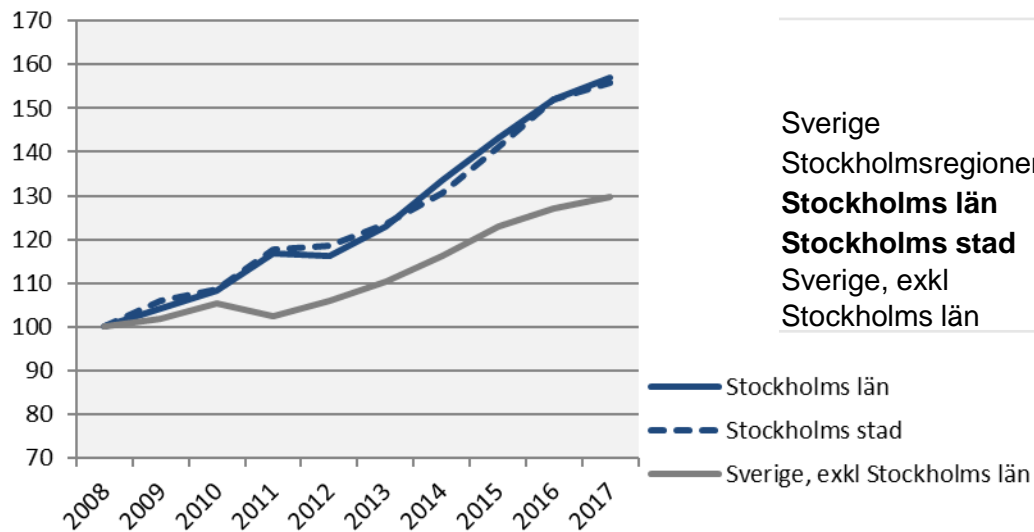
	2017 kv4		Årstakt*	
	Antal	Utv., %	Antal	Utv., %
Sverige	15 236	3,6	61 576	3,5
Stockholmsregionen	8 348	10,7	32 182	-1,4
<b>Stockholms län</b>	<b>4 981</b>	<b>11,5</b>	<b>18 507</b>	<b>0,6</b>
<b>Stockholms stad</b>	<b>2 242</b>	<b>33,2</b>	<b>7 116</b>	<b>7,9</b>
Sverige, exkl Stockholm län	10 255	0,2	43 069	4,7

- Stockholm län
- - - Stockholm stad
- Sverige, exkl Stockholm län

\*De fyra senaste kvartalen

# Kommersiella övernattningar

Index 100 = 2008 kv 4 (kv 4, 2008 - 2017)



Stockholm fortsätter att attrahera allt fler besökare och de kommersiella gästnätterna överstiger en årstakt om 14 miljoner i Stockholms län.

	2017 kv4	Årstakt*	Förändring (%) sedan,		
	(i tusental)		2008 kv4	2010 kv4	2016 kv4
Sverige	10 428	63 030	37,0	29,0	2,5
Stockholmsregionen	5 143	26 263	36,9	29,8	3,5
<b>Stockholms län</b>	<b>3 198</b>	<b>14 056</b>	<b>57,0</b>	<b>44,9</b>	<b>3,3</b>
<b>Stockholms stad</b>	<b>2 197</b>	<b>9 342</b>	<b>55,7</b>	<b>43,6</b>	<b>2,4</b>
Sverige, exkl Stockholms län	7 230	48 974	29,7	23,0	2,1

\*Utveckling de fyra senaste kvartalen

# Stockholm Business Region

Stockholm Business Region har till uppgift att utveckla och marknadsföra Stockholm som etablerings- och besöksdestination under varumärket Stockholm – The Capital of Scandinavia. Målet är att Stockholm ska bli Europas ledande hållbara tillväxtregion.

Bolaget ägs av Stockholms stad och har två dotterbolag, Invest Stockholm och Visit Stockholm.

Samtliga rapporter finns tillgängliga på [www.stockholmbusinessregion.se](http://www.stockholmbusinessregion.se)

Frågor kan ställas till Stefan Frid på Invest Stockholm.

Ansvarig utgivare: Olle Zetterberg, VD Stockholm Business Region.

## **Stockholm Business Region**

P.O. Box 16282

SE-103 25 Stockholm, Sweden

Phone + 46 8 508 280 00

[www.visitstockholm.com](http://www.visitstockholm.com)

[www.investstockholm.com](http://www.investstockholm.com)

[www.stockholmbusinessregion.se](http://www.stockholmbusinessregion.se)

